

Copyright © 1998 Data Becker GmbH & Co. KG
Merowingerst 30
40223 Düsseldorf

© 1998 Micro Application
20-22, rue des Petits-Hôtels
75010 Paris
Téléphone : 01 53 34 20 20
Télécopie : 01 53 34 20 00
Internet : <http://www.microapp.com>
CompuServe : 100270,744

Auteur Magic Systems et Passport Designs

Traduction WOLF Pierre M.

‘Toute représentation ou reproduction, intégrale ou partielle, faite sans le consentement de MICRO APPLICATION est illicite (Loi du 11 Mars 1957, article 40, 1^{er} alinéa).

Cette représentation ou reproduction illicite, par quelque procédé que ce soit, constituerait une contrefaçon sanctionnée par les articles 425 et suivants du Code Pénal.

La Loi du 11 Mars 1957 n'autorise, aux termes des alinéas 2 et 3 de l'article 41, que les copies ou reproductions strictement réservées à l'usage privé du copiste et non destinées à l'utilisation collective d'une part, et d'autre part, que les analyses et les courtes citations dans un but d'exemple et d'illustration'.

Avertissement aux utilisateurs :

Les informations contenues dans ce produit sont données à titre indicatif et n'ont aucun caractère exhaustif. Elles ne sauraient engager la responsabilité de l'éditeur. La société MICRO APPLICATION ne pourra être tenue pour responsable de toute omission, erreur ou lacune qui aurait pu se glisser dans cet ouvrage ainsi que des conséquences, quelles qu'elles soient, qui résulteraient de l'utilisation des informations et indications fournies.

ISBN : 2-7429-1168-5

DB : 446379 /VM/MA

Tous les produits cités dans cet ouvrage sont des marques déposées de leur société respective.

SOMMAIRE

1. Utilisation du Navigateur Micro Application	7
2. Installation du programme	12
3. Lancement du programme	14
4. Les premiers pas	15
5. Les menus	40
6. Les paramètres MIDI	86
7. Mise à jour de Compositeur	90

À nos chers clients !

La qualité est notre "cheval de bataille"

Avant de publier un produit, nous le testons consciencieusement. Il n'existe cependant aucun programme fonctionnant sans problème sous tout système d'exploitation. Nous vous conseillons de consulter le fichier Lisezmoi se trouvant sur la disquette ou le CD-ROM. Vous y découvrirez toutes les informations de dernière minute absentes du manuel.

Un logiciel original et abordable

Nous proposons aux utilisateurs des logiciels à forte valeur ajoutée avec un excellent rapport qualité-prix. Toutefois, nous ne pouvons fournir un support qu'en cas de problèmes techniques. Nos logiciels ont été développés de manière à ce que la familiarisation avec les produits se fasse le plus facilement possible. En outre, ce manuel, rédigé par nos experts, propose une aide complémentaire.

C'est votre opinion qui compte !

Si vous avez des remarques ou des idées concernant de nouvelles versions ou si vous avez rencontré des problèmes techniques lors de l'utilisation de nos produits, n'hésitez pas à nous en faire part. Toutes les erreurs de fonctionnement du programme rencontrées, indépendantes de la configuration de l'ordinateur, seront transmises aux programmeurs qui en tiendront compte pour la mise à jour.

Comment nous contacter ?

En nous retournant la carte d'enregistrement dûment remplie sans oublier le nom du produit, par simple lettre, en utilisant le 3615 MicroApp, le fax 01 53 34 20 00 ou encore en envoyant un message à **info-ma@microapp.com** depuis notre web <http://www.microapp.com>

Licence d'utilisation de ce progiciel

Micro Application

Article 1 : Acceptation des conditions d'utilisation

Par le seul fait d'installer le logiciel contenu sur le support du progiciel, le client s'engage à respecter les conditions d'utilisation figurant ci-après.

Article 2 : Licence d'utilisation

En acquérant le support inclus, le client bénéficie d'une licence d'utilisation du progiciel contenu sur ce support et que lui consent Micro Application.

Ce progiciel livré dans sa version code-objet est directement lisible par l'ordinateur.

Cette licence est valable pour la durée légale de la protection du progiciel et donne au client uniquement le droit de mettre en œuvre le progiciel sur le matériel précité.

Article 3 : Limites du droit d'utilisation

Le client ne détenant sur le progiciel qu'un droit d'utilisation de sa version objet, aucun droit ne lui étant conféré, il s'interdit de céder la licence. Il s'interdit également de céder, louer, prêter le progiciel, même à titre gratuit, ou encore de l'utiliser commercialement.

Le client s'engage à ne pas reproduire en totalité ou en partie ce progiciel sauf un exemplaire à titre de sauvegarde ; cet exemplaire devra reproduire obligatoirement les mentions de propriété pouvant figurer sur l'exemplaire de l'original sous licence.

Le client s'engage également à ne pas chercher à le modifier, le compléter, l'adapter à un autre système d'exploitation, à le décompiler.

Tout usage du progiciel, toute opération technique sur le progiciel, non prévus par la présente licence sont interdits.

Article 4 : Garantie

Dans le cas où le client constaterait une défectuosité du support, il dispose d'un mois à compter de son achat pour en faire retour à Micro Application.

Pour bénéficier de cette garantie, le client doit obligatoirement adresser à ses frais à Micro Application le support accompagné de la photocopie du bon de garantie imprimé dans ce manuel ou de la carte d'enregistrement (si celle-ci n'a pas déjà été envoyée).

Micro Application retourne alors à ses frais, au client, à l'adresse indiquée sur le bon de garantie ou la carte d'enregistrement, un nouveau support.

Il n'est fourni par Micro Application aucune autre garantie, le progiciel et la documentation étant livrés en l'état.

AVERTISSEMENT SUR L'ÉPILEPSIE

A lire avant toute utilisation d'un jeu vidéo par vous-même ou votre enfant

Certaines personnes sont susceptibles d'avoir des crises d'épilepsie ou d'avoir des pertes de conscience à la vue de certains types de lumières clignotantes ou d'éléments fréquents dans notre environnement quotidien.

Ces personnes s'exposent à des crises d'épilepsie lorsqu'elles regardent certaines images télévisées ou lorsqu'elles jouent à certains jeux vidéo. Ces phénomènes peuvent apparaître alors même que le sujet n'a pas d'antécédent médical ou n'a jamais été confronté à une crise d'épilepsie.

Si vous-même ou un membre de votre famille avez déjà présenté des symptômes liés à l'épilepsie (crise ou perte de conscience) en présence de stimulations lumineuses, veuillez consulter votre médecin avant toute utilisation.

Nous conseillons aux parents d'être attentifs à leurs enfants lorsqu'ils jouent avec des jeux vidéo. Si vous-même ou votre enfant présentez un des symptômes suivants : vertige, trouble de la vision, contraction des yeux ou des muscles, mouvements involontaires ou convulsions, veuillez immédiatement cesser de jouer et consulter un médecin.

Précautions à prendre dans tous les cas pour l'utilisation d'un jeu vidéo.

Ne vous tenez pas trop près de l'écran. Jouez à bonne distance de l'écran de télévision et aussi loin que le permet le cordon de raccordement.

Utilisez de préférence les jeux vidéo sur un écran de petite taille. Évitez de jouer si vous êtes fatigué ou si vous manquez de sommeil.

Assurez-vous que vous jouez dans une pièce bien éclairée.

En cours d'utilisation, faites des pauses de dix à quinze minutes toutes les heures.

1. Utilisation du Navigateur Micro Application

L'installation du présent logiciel requiert l'utilisation du *Navigateur Micro Application*. Ce navigateur vous permet également de consulter le manuel au format *Acrobat* et de parcourir le contenu du CD-ROM.

Vous pouvez également, via l'interface du navigateur, vous connecter à l'Internet grâce à l'*offre Compuserve*, visualiser des démos ou installer des versions d'évaluation de logiciels Micro Application.

Démarrage sous Windows 95

Le démarrage du navigateur sous Windows 95 est automatique : insérez le CD-ROM dans le lecteur et patientez quelques instants. Vous pouvez également activer la commande **Exécuter** du menu **Démarrer**. Dans la boîte de dialogue qui s'affiche, saisissez, dans la zone *Ouvrir*, la commande suivante :

D: \NAVIGMA. EXE

Remarque : Définir le CD-ROM

La lettre D correspond au lecteur de CD-ROM. Si ce n'est pas le cas, modifiez la lettre en conséquence.

Validez en appuyant sur la touche Entrée ou bien en cliquant sur le bouton **OK**.

Démarrage sous Windows 3.1

Activez la commande **Fichier/Exécuter** du Gestionnaire de programme. Dans la boîte de dialogue qui s'affiche, saisissez, dans la zone *Exécuter*, la commande suivante :

D: \NAVIGMA. EXE

Remarque : Définir le CD-ROM

La lettre D correspond au lecteur de CD-ROM. Si ce n'est pas le cas, modifiez la lettre en conséquence.

1.1. Utiliser le navigateur

Après l'exécution de la vidéo Micro Application, le *Navigateur* s'affiche.



4 Le Navigateur de Micro Application

C'est à partir de ce dernier que vous allez non seulement pouvoir démarrer le programme d'installation mais également consulter la documentation en ligne, profiter de l'offre de connexion à *Compuserve* ou bien encore visualiser les démonstrations d'autres produits Micro Application.

Démarrer l'installation du logiciel

Le bouton **Installer le logiciel** permet de démarrer l'installation du programme. Pour plus d'informations sur l'utilisation du programme d'installation, reportez-vous au chapitre décrivant la procédure d'installation du logiciel.

INSTALLER LE LOGICIEL

4 Cliquez sur ce bouton pour installer le logiciel

Consulter le manuel du logiciel

Le *Navigateur Micro Application* vous permet de consulter directement le manuel d'utilisation de votre logiciel au format *Acrobat Reader* à partir du CD-ROM.

CONSULTER LE MANUEL

4 Consultez la documentation au format Acrobat

Pour ce faire, cliquez simplement sur le bouton **Consulter le manuel**. Le manuel s'ouvre alors dans *Acrobat Reader*. Pour le fermer, utilisez la commande **Fichier/Quitter** (ou **File/Exit**) ou la combinaison de touches Alt + F4.

Remarque : Si vous ne disposez pas d'Acrobat Reader

Si vous ne disposez pas d'*Acrobat Reader*, le *Navigateur* vous proposera de l'installer sur votre disque dur. Cette installation est très rapide et le logiciel est de petite taille. Si, lorsque vous cliquez sur le bouton **Consulter le manuel**, le navigateur vous répond qu'il ne peut pas lire le fichier, installez vous-même *Acrobat Reader*. Choisissez la commande **Exécuter** du menu **Démarrer**, puis tapez la commande D : \mm_ress\acrobat\acrofren.exe (D est la lettre représentant votre CD-ROM).

Découvrir d'autres produits Micro Application

Vous avez la possibilité de découvrir et d'évaluer d'autres produits Micro Application.



Cliquez à cet effet sur le bouton **Cadeaux** dans l'écran principal du navigateur. Un nouvel écran s'affiche, vous proposant des démos et des versions d'évaluation de produits Micro Application.



Le bouton **Retour** vous permet de revenir à l'écran principal du navigateur.



Le bouton **Quitter** permet de quitter le navigateur.

Obtenir plus d'informations sur nos produits

Remarque : Consulter des pages Internet

La rubrique Web MA ne peut être activée que si un navigateur Internet (Microsoft Internet explorer, Netscape Navigator, etc.) est installé sur votre machine. Si vous n'en possédez pas, reportez-vous à l'offre Compuserve : l'installation de Compuserve 3 entraîne celle de Microsoft Internet Explorer.



En activant le bouton Web MA à partir de l'écran principal du navigateur, vous ouvrez une page HTML qui vous permet de consulter l'*Annuaire Interactif* de Micro Application, ainsi que d'établir une connexion Internet sur le serveur de Micro Application (www.microapp.com).

Vous y trouverez des infos sur les derniers produits Micro Application, ainsi que les bons de commande pour vous les procurer. Vous pourrez également vous inscrire au Club MA, afin de recevoir des démos et de gagner des cadeaux !

Également présent sur le site Web Micro Application, le support technique répondra à toutes vos questions par e-mail.

Le bouton **Retour** vous permet de revenir à l'écran principal du navigateur. Le bouton **Quitter** permet de quitter le navigateur.

Bénéficier de l'offre Compuserve

La société Compuserve vous offre un kit de connexion. Ce kit offre le premier mois d'abonnement gratuit (coût de la communication téléphonique non compris) pour 10 heures de connexion. Il vous appartient ensuite de continuer votre abonnement aux tarifs Compuserve.



Pour bénéficier de cette offre, activez le bouton **Compuserve** à partir de l'écran principal.

Le bouton **Installer le Kit Compuserve** vous permet d'installer le kit Compuserve. Indiquez à l'étape suivante si vous disposez de Windows 3.1x ou de Windows 95. Une fois l'installation démarrée, reportez-vous aux indications du programme d'installation.



4 Profitez de l'Offre Compuserve

Le bouton **Consulter les tarifs** vous permet de consulter les tarifs de Compuserve et de vous renseigner sur les conditions de l'Offre Compuserve.

Le bouton **Retour** vous permet de revenir à la page précédente du navigateur. Pour quitter le navigateur, cliquez sur le bouton **Quitter**.

Parcourir le CD-ROM



Pour parcourir le contenu du CD-ROM, cliquez sur le bouton **Parcourir** à partir de l'écran principal du navigateur. Sous Windows 3.1, c'est le *Gestionnaire de fichiers* qui s'ouvre ; sous Windows 95, c'est l'*Explorateur Windows*.

Quitter le Navigateur Micro Application

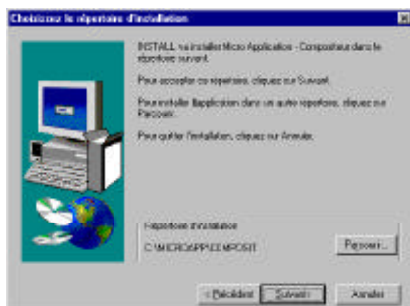
Pour quitter le *Navigateur Micro Application*, cliquez sur le bouton **Quitter**. Une demande de confirmation s'affiche alors à l'écran. Répondez par **Oui** pour fermer le navigateur.

2. Installation du programme

Insérez le CD-ROM dans le lecteur. Si l'option *Détection automatique d'insertion de CD-ROM* est activée dans le Panneau de configuration de Windows 95, ou si vous exécutez, depuis Windows 3.1x ou Windows 95, le programme NAVIGMA.EXE qui se trouve à la racine du CD-ROM de Compositeur, le Navigateur MA s'affiche.

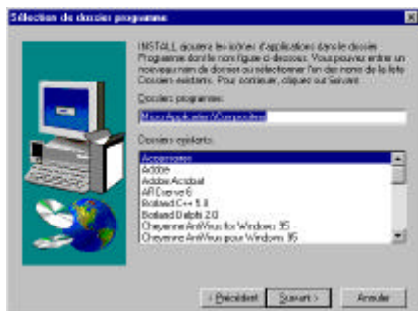
Après que vous aurez cliqué sur le bouton **Installer le logiciel**, le programme Compositeur commencera à s'installer sur votre ordinateur.

Après avoir pris connaissance de l'écran de bienvenue et de la licence d'utilisation Micro Application, vous serez invité à indiquer le dossier dans lequel vous souhaitez installer le programme.



Cliquez sur le bouton **Parcourir** si vous préférez utiliser un dossier différent de celui indiqué par défaut, sinon cliquez sur le bouton **Suivant**.

Une boîte de dialogue s'affiche, qui contient le nom du groupe de programmes depuis lequel Compositeur sera accessible.

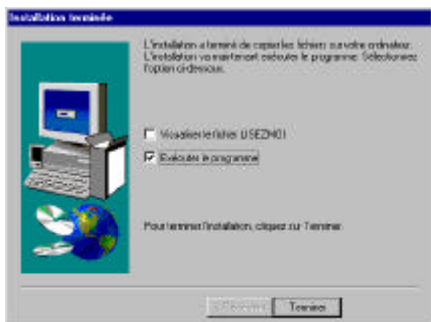


Vous pouvez modifier les indications par défaut par l'indication d'un autre nom dans la zone *Dossiers programme*. Si vous installez Compositeur sous Windows 3.1x, le groupe de programme ne peut pas en contenir d'autres comme sous Windows 95. Ainsi, le nom affiché sera uniquement Micro Application, sans autre sous dossier. Si le nom par défaut vous convient, cliquez sur le bouton **Suivant**.

Une barre d'état indique alors la progression de l'installation.



Un message vous annonce la fin de l'installation.



Vous pouvez alors lire le fichier LISEZMOI, qui contient éventuellement des informations intéressantes relatives au programme. Sélectionnez la première case à cocher à l'aide du bouton gauche de la souris, puis cliquez sur le bouton **Terminer**. Pour lancer directement le programme, sélectionnez la deuxième case puis cliquez sur le bouton **Terminer**.

3. Lancement du programme

Pour exécuter compositeur sous Windows 95, cliquez sur le bouton **Démarrer** dans l'angle inférieur gauche de l'écran. Faites glisser le pointeur de la souris sur **Programmes**, jusqu'à ce que le sous-menu correspondant apparaisse. Placez alors le pointeur de la souris sur la ligne **Micro Application**, puis sur **Compositeur**. Cliquez enfin à l'aide du bouton gauche de la souris sur le nom du programme.

Après quelques secondes, l'écran d'accueil du programme s'affiche.

4. Les premiers pas

Lors du premier démarrage de Compositeur, la fenêtre de partition et la palette de notes s'affichent sur l'écran. C'est ainsi que vous pourrez créer vos partitions. La barre d'outils de la fenêtre de partition donne accès à différents outils (pointeur, gomme, crayon) et affiche des informations concernant la partition (voix courante, numéro de mesure et canal Thru MIDI). Elle permet également d'accéder aux fonctions d'enregistrement et de lecture de la musique.

La palette des notes permet la sélection des notes et des silences pour l'écriture de la partition. Il existe encore d'autres palettes dotées d'autres outils et d'autres icônes.

La taille et l'emplacement de la fenêtre de partition et de la palette des notes, ainsi que des autres palettes, peuvent s'enregistrer par la commande **Options/Enregistrer les Préférences**.

D'autres moyens permettent d'enregistrer de la musique dans Compositeur. Vous pouvez ainsi utiliser la souris pour sélectionner les notes une à une, comme si vous écriviez de la musique au crayon sur une feuille de notes. La musique peut également être enregistrée grâce à un clavier MIDI ou à un autre contrôleur, en temps réel ou note à note. Enfin, vous pouvez ouvrir un fichier et transcrire automatiquement son contenu, enregistré sous le format Master Tracks Pro ou le format standard des fichiers MIDI.

4.1. Ouvrir un fichier

Compositeur peut ouvrir des fichiers dans l'un des quatre formats suivants : le format spécifique de Compositeur, le format Master Tracks Pro, le format Trax et le format standard des fichiers MIDI. Pour ouvrir un fichier généré par Compositeur, sélectionnez la commande **Fichier/Ouvrir** ou **Fichier/Importer**. Lors de l'importation d'un fichier

Master Tracks Pro ou standard MIDI, Compositeur affecte une portée à chaque piste du fichier. En outre, Compositeur génère automatiquement la durée des notes et des silences et lie les notes entre elles si l'option **Options/Évaluer/liar auto** est cochée.

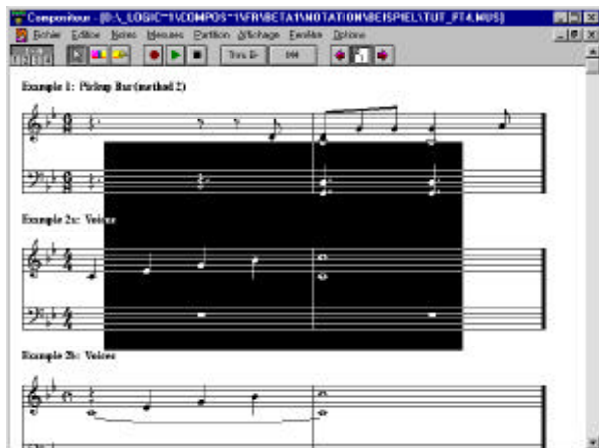
4.2. Sélectionner dans Compositeur

Il n'est possible de modifier les notes et des objets que s'ils sont sélectionnés. Vous pouvez sélectionner quatre types d'objets : les notes, les éléments graphiques, les mesures et les portées. Cette sélection s'opère grâce à l'action conjointe de la souris et de la touche Maj.

La sélection à l'aide du pointeur de la souris, de la manière habituelle sous Windows, n'est pas toujours la meilleure solution pour sélectionner une zone. La flèche est idéale pour un petit groupe de notes à l'intérieur d'une mesure.

Pour sélectionner des mesures ou des systèmes entiers, il existe d'autres méthodes, qui offrent des résultats plus fiables.

Sélection par glissement



Cliquez grâce à la flèche à gauche et au-dessus de la note ou de l'élément graphique que vous voulez sélectionner. Maintenez le bouton de la souris appuyé et faites glisser la souris en diagonale de l'angle supérieur gauche vers l'angle inférieur droit de la zone. La portion de la partition délimitée par le rectangle de sélection s'affiche en vidéo inverse.

Extension d'une sélection

Compositeur permet d'étendre une sélection sans perdre la portion déjà sélectionnée, par exemple si une même modification doit se réaliser à plusieurs endroits de la page.

Pour cela, maintenez la touche Maj enfoncée pendant que vous procédez à la sélection de l'extension.

Remarque : Zones de sélection superposées

Compositeur gère difficilement des zones superposées. Évitez-les. Ne conservez donc pas de zones superposées, vous serez assuré que toutes les sélections sont bien prises en compte.

4.3. La fenêtre de partition

La plus grande partie du travail effectué avec Compositeur se réalise dans cette fenêtre. Vous pouvez la déplacer, en modifier la taille et la faire défiler pour afficher plus de notes, comme avec toutes les fenêtres Windows. La musique s'affiche de la même manière qu'elle sera imprimée.

Le composant le plus inhabituel de la fenêtre de partition est sa barre d'outils.

4.4. La barre d'outils



La barre d'outils permet d'écrire, de déplacer, de sélectionner et d'effacer les objets de la partition. Elle comporte également des boutons de commande pour le pilotage de la lecture MIDI, de MIDI Thru, et de l'enregistrement en temps réel. En outre, la barre d'outils vous indique l'endroit où vous vous trouvez dans la partition et quelle voix est active.



Le sélecteur de voix affiche la voix sélectionnée. Il permet la sélection d'une voix pour son affichage et sa modification. Si l'indication 1-4 s'affiche, les quatre voix s'affichent. Les notes et les silences que vous saisissez sont affectés à la voix 1, mais les modifications sont possibles sur toutes les voix.

Vous pouvez également cliquer sur un seul numéro de voix pour n'afficher qu'une voix à la fois. Tous les notes et les silences sont alors affectés à cette voix, et les modifications ne concernent que celle-ci.



La *Flèche* s'utilise pour la plupart des fonctions d'édition et de mise en pages qui impliquent la sélection et le déplacement d'objets. Elle sert également à modifier la taille et la forme des zones de texte, des arcs, de l'inclinaison des barres et des autres objets graphiques.



La *Gomme* sert à effacer les objets de la fenêtre de partition. Certains objets ne peuvent pas s'effacer à l'aide de la gomme. Les signes que vous avez affectés à une note en font partie. Pour les effacer, cliquez simplement sur la tête de la note, pendant que le même signe est sélectionné. Vous trouverez d'autres informations concernant les signes dans le passage relatif à la palette des signes.



Il est nécessaire de sélectionner le *Crayon* pour inclure des objets des différentes palettes dans la partition. C'est également le cas lorsque vous utilisez la fonction MIDI "Step" pour saisir

des notes. La seule exception à cette règle est l'enregistrement de musique en temps réel.



Cliquez sur le *Bouton d'enregistrement*, ou appuyez sur la touche Entrée, pour démarrer l'enregistrement en temps réel. Si le clic du métronome est activé (**Options/Métronome/Clics**), ce qui est recommandé pour l'enregistrement en temps réel, une mesure est jouée avant que l'enregistrement commence. Cliquez à nouveau sur ce bouton pour arrêter l'enregistrement.



Cliquez sur le *Bouton de lecture* ou appuyez sur la barre d'espacement pour lire votre partition par MIDI. La lecture commence toujours au début de la mesure qui contient le curseur d'insertion (clignotant). Pour placer le point de départ, cliquez à l'aide du pointeur dans la mesure où la lecture doit commencer.

Thru A-

Le bouton *Thru* a deux fonctions. Il permet d'activer et de désactiver la fonction MIDI Thru de Compositeur, et affiche le canal MIDI Thru actif. Si le canal Thru est actif, les données MIDI reçues par Compositeur sont transférées sur le port MIDI de sortie du canal désigné par le commutateur.

T1

L'affichage de la mesure indique le numéro de la mesure courante active. Il s'agit de celle qui est sélectionnée, de celle qui contient le curseur d'insertion ou de celle qui est en cours de lecture. L'affichage de la mesure permet de passer d'un point à un autre de la partition. Lorsque vous cliquez sur l'affichage de la mesure (ou tapez M ou Ctrl+ M), la boîte de dialogue **Passer à la mesure** s'affiche. Tapez le numéro de la mesure que vous voulez atteindre. Pour atteindre la fin de la partition, cliquez simplement sur la flèche à droite de la zone de texte, puis cliquez sur OK.

Les icônes des pages représentent les différentes pages de votre partition. Cliquez sur la page que vous voulez atteindre.

4.5. Les palettes

Compositeur comporte huit palettes permettant de définir des notations, des graphiques, du texte, des signes et des dessins. Cliquez dans la partie supérieure d'une palette et faites-la glisser à un autre endroit si vous voulez la déplacer.

Astuce : Affichage des palettes

Un clic dans la barre de nom d'une palette la masque, et fait s'afficher la palette précédente ou la palette suivante.

La palette des notes



La palette des notes s'affiche en même temps que la fenêtre de partition, lors du premier démarrage de Compositeur. Comme son nom l'indique, cette palette permet de sélectionner les notes, les silences et les signes.

Notes et silences

Le crayon permet de sélectionner des notes ou des silences dans la palette des notes et de les ajouter à n'importe quel endroit de la partition. Pour accélérer la définition des durées habituelles, vous pouvez sélectionner les notes et les silences d'une ronde à une quintuple croche en utilisant les touches 0 à 8 du pavé numérique. La touche R bascule des notes aux silences. L'utilisation d'un raccourci pour la palette des notes sélectionne le crayon et ouvre simultanément la palette des notes.

Points

Le point allonge la durée d'une note de la moitié de sa valeur. Un double point allonge la durée d'une note des trois quarts de sa valeur. Le point se sélectionne par la touche D (en anglais : dotted). Le double point se sélectionne par la combinaison de touches Maj + D. Les points peuvent être indiqués après que la durée d'une note est définie, et sont automatiquement supprimés lorsque la durée est modifiée.

Remarque : Raccourcis clavier

Lorsque Compositeur est en mode AZERTY, il est possible de sélectionner les points et les doubles points grâce à la touche . (point) et la combinaison de touches Maj + . (point).

Triolets, etc.

Pour définir un triolet ou une autre subdivision spéciale, sélectionnez la durée de note souhaitée. Cliquez ensuite sur le bouton de désignation des triolets dans la partie inférieure de la palette des notes ou appuyez sur la touche T, puis insérez le triolet dans la partition.



Pour modifier la durée d'un triolet, double-cliquez sur le bouton de désignation des triplets dans la palette des notes. La boîte de dialogue **Choisir les doublets** s'ouvre. Toutes les combinaisons sont possibles en utilisant les chiffres 1 à 15, ce qui permet d'obtenir des rythmes intéressants.

Modification de la durée de notes existantes

La durée des notes et des groupes de notes et de silences peut se modifier facilement en sélectionnant la note à l'aide de la flèche puis en tapant le chiffre correspondant à la durée souhaitée. L'utilisation des touches de raccourci pour les points, les doubles points et les triplets modifie également les notes sélectionnées. L'utilisation de la touche R transforme toutes les notes sélectionnées en silences.

Durée réelle des notes MIDI

La durée des notes enregistrées s'affiche selon la valeur de quantification indiquée dans la boîte de dialogue **Transcription** (menu **Options**). Compositeur tente de conserver la durée d'origine des notes, sauf si des durées différentes sont sélectionnées pour les notes MIDI, à l'aide de la commande **Notes/Modifier la durée**, ou par les raccourcis de sélection de durée. La commande **Notes/Évaluer les durées** modifie les données MIDI, et la valeur de transcription sélectionnée détermine à la fois la valeur la plus faible définissable, ainsi que la précision de la durée de lecture.

Altérations

Les altérations se définissent séparément des notes. Elles peuvent s'affecter directement aux notes, en cliquant sur la tête de la note ou en sélectionnant la ou les notes à modifier, puis en indiquant l'altération par un raccourci clavier. Pour éliminer l'altération d'une note, cliquez à nouveau sur la note, après avoir sélectionné la même altération ou

définissez à nouveau le raccourci clavier correspondant, pendant que la note est sélectionnée.

Raccourcis	Altérations
[S]	Dièse
[F]	Bémol
	Bécarre
[Maj] + [S]	Double dièse
[Maj] + [F]	Double bémol

Signes de rappel

Compositeur ignore normalement les altérations affectées à une note si le mode ou une note la précédant porte la même altération. Vous voudrez peut-être contourner ce fonctionnement et placer malgré tout une altération. Ce type d'altération se désigne généralement par le terme "signe de rappel". Pour ajouter un signe de ce type, appuyez sur la touche Ctrl pendant que vous ajoutez l'altération. Tant que la touche Ctrl est appuyée, Compositeur permet d'inclure une altération, à l'aide du crayon.

La palette des clés



La palette des clés contient huit symboles de clés. Lors de l'importation de fichiers MIDI ou de fichiers Pro, Compositeur calcule la tessiture de chaque voix et sélectionne la clé en conséquence.

Pour modifier une clé au début d'une ligne, sélectionnez le crayon et cliquez sur la clé voulue dans la palette des clés. La clé sélectionnée remplace le pointeur. Placez la nouvelle clé sur la clé de la première mesure et cliquez pour la mettre en place.

Pour supprimer une clé, utilisez la gomme pour cliquer sur la clé.

Attention : Les clés ne peuvent pas être collées

Les clés peuvent se supprimer par la commande **Édition/Couper**, mais ne sont pas collées si elles sont copiées ou coupées avec des notes.

Remarque : Clés des systèmes

La clé sélectionnée se place au début de chaque nouveau système. Cette désignation de clé ne peut pas être supprimée.

Octaves (Alto/Basse)



Le symbole d'octave permet de désigner des notes à jouer une octave plus haut ou plus bas que leur notation.

L'ajout d'un symbole d'octave génère une ligne pointillée après la note. Cette ligne va jusqu'à la fin de la page et demande l'utilisation d'une marque de fin pour annuler aussi bien la ligne pointillée que son effet sur la lecture MIDI.

Les symboles d'octave agissent toujours sur la lecture MIDI.

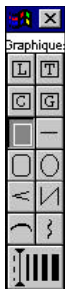
Fin d'octave



Placez la petite croix sur la mesure où la ligne d'octave doit se terminer, et cliquez sur la ligne pointillée. Lorsque la marque de fin d'octave figure sur la ligne, celle-ci se termine à cet endroit,

et la lecture MIDI revient à une hauteur normale à partir de ce point.

La palette graphique



La palette graphique comporte des outils permettant la saisie de textes, de paroles, de désignation d'accords et d'accords de guitare. Vous pouvez également dessiner des cercles, des carrés, des rectangles et des lignes dont il est possible de définir la largeur et le type.

L'outil paroles

L'outil marqué de la lettre *L* (lyrics) permet la saisie des paroles. Les mots et les syllabes des paroles sont liés à une note ou à un accord. Les paroles sont centrées sous leur note de référence, mais peuvent se déplacer vers la droite ou la gauche. Le déplacement de la note de référence déplace le texte correspondant. Les lignes de paroles peuvent se déplacer verticalement pour chaque système.

Des lignes de paroles supplémentaires utilisent les boutons de voix 1 - 4. Les quatre voix correspondent aux quatre lignes de paroles.

Astuce : Mise en place des paroles

La meilleure solution pour ajouter les paroles est de le faire après la définition des intervalles et l'alignement des systèmes.

Pour ajouter une ligne de paroles à une portée, sélectionnez d'abord la ligne qui servira pour les paroles, ou placez le curseur d'insertion dans

la ligne souhaitée, à l'aide du pointeur. Placez le sélecteur de voix sur toutes les voix ou sur la voix 1.



Après la sélection de l'outil paroles, une flèche s'affiche à gauche du système sélectionné, entre la bordure de la page et la bordure gauche de la fenêtre de partition. Il s'agit de la ligne verticale d'alignement qui sera utilisée pour l'emplacement vertical de la ligne des paroles dans chaque système. Il est possible de définir un emplacement vertical différent pour les textes des paroles de chaque système, mais toutes les lignes de paroles ajoutées au-dessous de la première ligne s'alignent ensemble.

Sélectionnez la police, le type et le style de caractères par **Options/Polices**. Cette police devient alors celle par défaut pour la page courante. Vous pourrez la modifier ultérieurement.

Ajout d'une ligne de paroles

Pour saisir les paroles, sélectionnez l'outil **Paroles** et cliquez sur la tête de la note à laquelle la parole doit commencer. Un curseur clignotant s'affiche alors sous la note sélectionnée. S'il faut déplacer verticalement le point d'insertion, pour éviter des collisions avec cette note ou avec d'autres notes du même système, déplacez la marque d'alignement vertical jusqu'à l'emplacement correct. Lorsque vous déplacez la ligne d'alignement vertical, une ligne horizontale s'affiche comme repère. Toutes les lignes des paroles du système courant se déplacent simultanément. Après réglage de l'emplacement vertical de la ligne, sélectionnez la note de début des paroles.

Déplacement vers la note suivante

Dès que la note de début est sélectionnée et qu'un curseur d'insertion clignotant figure sous la note sélectionnée, vous pouvez saisir les premières paroles. Pour passer à la note suivante dans la mesure, appuyez sur la touche Tab. Le curseur d'insertion se déplace vers la prochaine figure de note.

Remarque : Voix multiples

Les accords sont considérés comme une figure unique. Si deux voix servent dans une même mesure, le curseur se déplace vers la note suivante de la voix suivante, et semble ne pas avancer. C'est normal : cela ne se produit que si des paroles s'ajoutent dans des mesures qui contiennent plusieurs voix. Pour passer une note, il suffit d'appuyer à nouveau sur la touche Tab.

Ajout de lignes de paroles supplémentaires

Vous pouvez ajouter jusqu'à quatre lignes de paroles supplémentaires. Le sélecteur de voix de la fenêtre de partition permet de sélectionner la ligne à ajouter. Pour ajouter une deuxième ligne au-dessous de la première, sélectionnez la voix 2 dans la barre d'outils. Sélectionnez alors l'outil **Paroles** et procédez comme indiqué ci-dessus pour saisir les paroles.

Remarque : Grisées mais modifiables

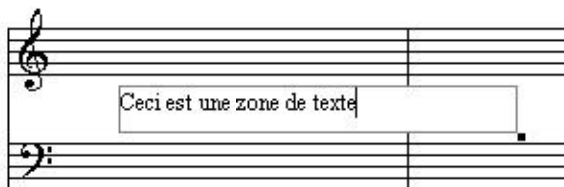
Bien que le passage en mode Voix de Compositeur marque en gris (non modifiable) toutes les notes qui ne sont pas contenues dans la voix sélectionnée, vous pouvez néanmoins ajouter des paroles à chaque voix. Le mode Paroles ignore les règles définies pour la sélection des voix.

Modification des paroles



La touche Retour Arrière efface les paroles à partir de l'emplacement courant et recule en direction du début du texte. Vous pouvez également sélectionner le texte et utiliser les commandes habituelles **Edition/Couper** ou **Edition/Effacer**.

Pour passer au mot suivant et pour le sélectionner, utilisez la touche Tab.



Les paroles s'attachent aux mesures, comme tous les éléments graphiques. Cette liaison permet de s'assurer que les instructions musicales sont copiées et déplacées avec la musique.

Pour générer une zone de texte, sélectionnez l'outil *Texte* dans la palette graphique. Placez le pointeur de la souris dans la partition, à l'endroit où doit se placer l'angle supérieur gauche du texte. Cliquez, puis faites glisser le pointeur de texte pour définir la zone de texte. Une ligne est tracée pour indiquer l'endroit où le texte se placera. Relâchez le bouton de la souris lorsque la zone de texte est suffisamment grande, de façon à saisir le texte.

Le menu **Notes** se transforme en menu **Texte**, ce qui vous permet de sélectionner une police, une taille et un type de texte. Le texte est scindé à chaque mot si le texte saisi atteint la bordure droite de la zone. Lorsque vous modifiez la taille de la zone de texte, son contenu est formaté en conséquence.

L'ajout de texte se déroule comme dans un programme de traitement de texte. Le texte se poursuit à la ligne suivante dès que la bordure droite de la zone est atteinte. La modification de la taille de la zone justifie à nouveau le texte.

Les zones de textes peuvent se déplacer en cliquant à l'aide de la flèche à l'intérieur de la zone, puis en la faisant glisser à son nouvel emplacement.

Astuce : Copie d'une zone de texte

Appuyez sur la touche Ctrl pendant le déplacement d'une zone de texte, de façon à en faire une copie et à la déplacer. Il faut être en mode Flèche et non Crayon. L'utilisation conjointe de la touche Maj permet d'obtenir un déplacement rectiligne de l'élément en verticale ou en horizontal.

Si vous voulez modifier la taille d'une zone de texte après sa création, les poignées ou points de contrôle doivent d'abord s'afficher. Activez l'option *Poignées* dans la boîte de dialogue **Afficher/Masquer** du menu **Affichage**. Les poignées des zones de texte se trouvent aux quatre coins de celles-ci. Pour modifier la hauteur ou la largeur d'une zone, saisissez-la, à l'aide de la flèche, par l'une des poignées. Le texte qui ne s'affiche pas dans une zone de texte n'est pas imprimé.

Lorsque la largeur d'une mesure est modifiée dans Compositeur, la largeur des zones de texte est également modifiée et doit éventuellement être adaptée. Il est également nécessaire d'ajuster les zones en cas de modification de la largeur de la page d'une partition.

L'outil Accord

Les lettres *C* et *G* de la palette graphique permettent la saisie des désignations des accords en utilisant le texte et/ou les symboles. La lettre *C* (en anglais : chord) ne génère que la désignation de l'accord sous

forme texte, alors que la lettre *G* (en anglais : guitar) permet la représentation de symboles de guitare.



Les accords sont plus que du texte placé au-dessus d'une partition dans Compositeur. Lors de la transposition d'un passage musical, les définitions des accords se transposent en même temps que les notes. Il est également possible de transposer les accords en les sélectionnant puis en les transposant vers le haut ou vers le bas grâce aux commandes **Edition/Décaler vers le haut** et **Edition/Décaler vers le bas**. Si des accords de guitare sont inclus, les tracés se modifient et présentent les doigtés correspondant à l'accord transposé.

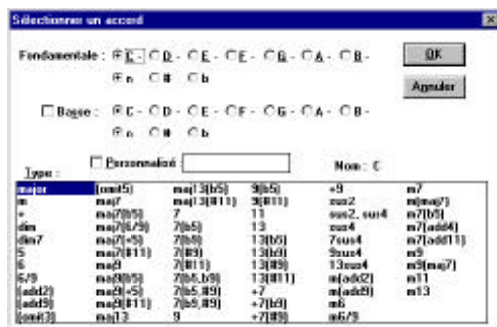
Remarque : Affichage des doigtés

L'affichage du doigté, enregistré dans la police Frets, est défini pour des notes normales, mais ne peut pas représenter toutes les combinaisons possibles sur la guitare. Il est possible d'afficher des touches vierges sous forme de texte, et d'ajouter les doigtés manuellement après impression de la partition. Pour cela, ajoutez une zone de texte vierge dans la partition. Sélectionnez alors la police *Anastasia* dans le menu **Texte** et définissez la taille de la police à 28 points pour une taille de ligne de 3. Le tracé des touches vierges s'inclut par la combinaison obtenue en appuyant sur la touche Alt, puis en tapant successivement les chiffres 0, 1, 4, 2 sur le pavé numérique et en relâchant la touche Alt. L'autre tracé des touches s'obtient par la combinaison Alt + 0, 1, 4, 3.

Pour inclure un symbole d'accord, utilisez le crayon et sélectionnez le *C* ou le *G* dans la palette graphique. Placez la petite croix à l'endroit de la partition où vous voulez inclure un accord, puis cliquez une fois. La boîte de dialogue **Sélectionner un accord** s'ouvre.

Remarque : Sélection automatique d'un accord

Si vous cliquez à l'aide de l'outil *Accord* sur la tête d'une note, la hauteur de celle-ci servira automatiquement de sélection de la note de base (Root) dans la boîte de dialogue **Sélectionner un accord**. Cette boîte de dialogue contient dans sa partie supérieure la sélection de la note de base et de la note de basse, et au-dessous, les types d'accords disponibles. Lorsque le symbole d'accord est sélectionné, cliquez sur OK pour inclure la désignation correspondante dans la partition.



La boîte de dialogue **Sélectionner un accord** contient les différentes notes de base et les notes de basse. Lorsque le symbole d'accord est sélectionné, cliquez sur OK pour l'inclure dans la partition. Une manière encore plus pratique de procéder consiste à double-cliquer sur la désignation de l'accord pour le sélectionner et pour fermer simultanément la boîte de dialogue.

L'emplacement horizontal de chaque accord peut s'adapter en cliquant et en faisant glisser le texte ou l'image à droite ou à gauche. Si la touche Ctrl est appuyée pendant le déplacement d'un accord, celui-ci est copié au nouvel emplacement.

Identification des accords

Une méthode spéciale permet de saisir les accords par le clavier MIDI. L'identification des accords utilise le "Keyboard-Voicing" pour inclure automatiquement le type d'accord dans la boîte de dialogue **Sélectionner un accord**, sans avoir besoin d'ouvrir cette boîte de dialogue, ni d'utiliser la souris. L'identification d'un accord ne doit pas se confondre avec l'analyse de ce que vous avez joué, ni avec l'exécution d'un accord identifié automatiquement.

L'identification des accords implique l'utilisation préalable de la flèche pour la sélection des notes ou des accords avant de jouer la désignation de l'accord souhaité. Pour chaque possibilité d'accord, les notes à jouer figurent dans le fichier Chord Parsing de Compositeur. Les exemples sont tous dans le même mode et peuvent être transposés pour les autres possibilités.

Utilisation de l'identification des accords

Pour saisir des symboles d'accords, le C ou le G de la palette graphique doit être sélectionné au préalable. Après le choix du type d'accord, sélectionnez la flèche et cliquez au début de la mesure où vous voulez commencer à ajouter un accord. Le curseur d'insertion s'affiche à l'endroit où vous avez cliqué. Maintenez la touche Ctrl enfoncée et appuyez sur la touche du curseur. La première note ou le premier silence de la mesure est sélectionné. En jouant l'un des exemples du fichier Chord Parsing sur un clavier MIDI ou un clavier AZERTY connecté à Compositeur, la numérotation des accords indiqués dans les exemples s'inclut à cet endroit. Par exemple, en jouant un C moyen sur un B, on obtient un symbole d'accord C7, comme si vous aviez joué un accord C septième complet.

Si vous utilisez un clavier AZERTY pour saisir les notes et que vous vouliez définir un accord qui nécessite plus de deux notes pour être

identifié, maintenez la touche Maj enfoncée, puis appuyez successivement sur les touches désirées, avant de relâcher la touche Maj.

Si la note sélectionnée n'est pas dans le bon emplacement horizontal pour l'accord, utilisez à nouveau la touche de direction du clavier, en maintenant la touche Ctrl appuyée, jusqu'à ce que la bonne note ou le bon silence soit sélectionné. Après saisie de chaque accord, la même technique peut servir à sélectionner d'autres notes et silences pour saisir les accords avec identification.

La maîtrise de cette technique constitue la solution la plus rapide pour saisir des notes dans une partition.

Remarque : Identification automatique et saisie

Il ne faut pas confondre l'identification automatique des accords avec la saisie MIDI. Si une sélection entoure une note ou un accord et si ni le *C*, ni le *G* de la palette graphique n'est sélectionné, le jeu sur le clavier MIDI ou sur le clavier AZERTY amène au remplacement de l'objet sélectionné par les informations tapées au clavier.

Les outils de signes



Les autres outils de la palette graphique servent à dessiner des lignes, des rectangles, des ellipses et d'autres objets graphiques dans la partition.

Sélectionnez l'outil à l'aide du crayon, puis cliquez et faites glisser l'objet dans la partition. Utilisez la flèche pour déplacer l'objet à un autre endroit de la partition.



Ces objets peuvent également changer de taille si vous les saisissez par une poignée à l'aide de la flèche.

La boîte située dans la partie inférieure de la palette graphique permet de sélectionner le type et l'épaisseur de la ligne utilisée pour dessiner l'objet. Vous avez le choix entre une ligne pointillée fine et une ligne continue de différentes épaisseurs. La sélection courante est désignée par deux triangles placés aux deux extrémités de la sélection.

Astuce : Copie d'un objet

Maintenez la touche Ctrl appuyée pendant que vous déplacez un objet à l'aide d'un outil de dessin, pour le copier.



Les flèches de *Crescendo* et de *Decrescendo* servent à marquer l'augmentation ou la diminution temporaire et parfois brève du niveau sonore d'un morceau.

Pour ajouter une flèche de crescendo, sélectionnez l'outil *Crescendo* et placez la petite croix dans la partition. Cliquez, maintenez appuyé et faites glisser la petite croix vers la gauche pour définir une flèche de decrescendo. Cliquez, maintenez appuyé et faites glisser la petite croix vers la droite pour définir une flèche de crescendo.

Les flèches peuvent être seules ou s'utiliser avec d'autres désignations et marques dynamiques. Si vous avez besoin d'une flèche verticale, construisez-la à l'aide de l'outil *Ligne* de la palette graphique.



Le symbole de la pédale permet d'indiquer que la pédale doit être appuyée. Les crochets aux extrémités du symbole indiquent le temps d'appui et de relâchement. Pour inclure une instruction de pédale dans une partition, cliquez et maintenez le point de départ de la pédale, faites glisser la souris vers la droite et vers le bas, puis relâchez-la à l'endroit où la pédale doit être relâchée. Cette instruction est uniquement un objet graphique et n'influence pas la lecture MIDI.



Une liaison de phrasé est une ligne courbe située au-dessus ou au-dessous de deux ou de plusieurs notes de hauteurs différentes, et indique qu'il est nécessaire de jouer ces notes comme un groupe.

Si vous êtes habitué aux programmes graphiques et à leur terminologie, la liaison de phrasé utilisée par Compositeur peut être considérée comme une courbe de Bézier, un peu plus épaisse au milieu qu'à ses extrémités.

Définition d'une liaison par son début, son milieu et son extrémité

La méthode de base pour définir une liaison de phrasé consiste à définir le début, le milieu et l'extrémité de la liaison à l'aide du crayon. Après sélection de cet outil, l'outil *Liaison* est sélectionné dans la palette d'outils. Le pointeur de la souris se transforme en une petite croix. Déplacez-la à l'endroit de la partition où la liaison doit commencer, puis cliquez. Un petit signe plus s'affiche dans la partition. Répétez cette action pour le milieu et la fin de la liaison. Dès que le point final est défini, la liaison de phrasé figure, et la petite croix disparaît.

Une deuxième méthode pour tracer cette liaison consiste à la dessiner. Maintenez la touche Maj appuyée et cliquez à l'aide de la souris puis faites-la glisser sur l'écran pour tracer une ligne. Lorsque vous relâchez la souris, Compositeur convertit la ligne en un arc.

Sélectionnez le crayon puis l'outil **Liaison**. Placez la petite croix à l'endroit où la liaison doit débiter. Maintenez la touche Maj appuyée, cliquez à l'aide de la souris et déplacez-la pour tracer un arc sur l'écran. L'arc doit comporter une seule courbure. Relâchez le bouton de la souris puis la touche Maj lorsque le tracé est prêt. Compositeur convertit automatiquement le tracé en une liaison de phrasé.

La troisième méthode pour définir une liaison de phrasé consiste à la faire dessiner par Compositeur. Il suffit de sélectionner le groupe de notes et de taper la combinaison de touches Ctrl + T. Vous trouverez des informations complémentaires sur la commande **Lier les notes** dans le passage concernant le menu **Notes**.

Après création d'une liaison dans une partition, celle-ci peut se déplacer ou s'adapter, en la saisissant par l'une de ses trois poignées.

Cliquez grâce à la flèche sur l'une des poignées et faites-la glisser pour modifier la forme de la liaison.

Effacement d'une liaison

Pour effacer une liaison, cliquez à l'aide de la gomme sur l'une de ses poignées. En sélectionnant la poignée de gauche de la liaison, vous pouvez également utiliser la touche Retour Arrière, ou la commande **Edition/Couper** ou **Edition/Effacer**.

Combinaison de liaisons pour des usages spéciaux

Bien que les liaisons aient normalement la forme d'un arc ou d'un S, il est possible de combiner deux liaisons pour obtenir une forme aplatie en son milieu. Cela peut être nécessaire si plusieurs mesures doivent s'inclure dans une liaison de ce type. Pour combiner les deux arcs, il est recommandé de superposer la poignée centrale avec les points de début et de fin des deux "demi"-arcs. Consultez à ce sujet l'exemple suivant.



Les signes d'arpège ne peuvent se tracer que verticalement. Vous pouvez les saisir au milieu de la ligne afin de les déplacer. Cliquez une première fois pour définir le point de départ et une deuxième fois pour le point final.

Vous devez connaître deux astuces pour utiliser cet outil. Lorsque vous déplacez un signe d'arpège à l'aide de la souris, la ligne se trace au nouvel emplacement à partir de la pointe de la flèche. Même si vous saisissez la ligne en son milieu, elle se trace à partir de la flèche, vers le bas. En outre, l'outil arpège est prévu pour s'utiliser sur une seule ligne. Pour tracer une ligne ondulée sur plusieurs lignes, déplacez deux lignes pour ménager un espace entre elles. Tracez alors le signe d'arpège à la longueur désirée. Placez à nouveau les lignes dans leur emplacement précédent et mettez le signe en place. Vous devez estimer la longueur du signe. Il est donc judicieux de tracer des signes de différentes longueurs, de façon à sélectionner celui qui convient, et à effacer les autres.

Le signe de l'arpège n'a pas d'influence sur la lecture MIDI.

La palette Nuances



La palette **Nuances** contient treize symboles permettant d'indiquer le volume sonore du morceau. Les nuances s'utilisent généralement avec des flèches. Pour ajouter un signe de nuances, sélectionnez-le grâce au crayon dans la palette puis cliquez à l'endroit où vous voulez l'insérer.

Il est possible de déplacer les signes de nuances en cliquant à l'aide de la flèche et en les déplaçant à un autre endroit.

Utilisez la gomme pour effacer un signe de nuance. Vous pouvez également le sélectionner à l'aide de la flèche puis utiliser la commande **Edition/Couper** ou **Edition/Effacer**, ou appuyer sur la touche Retour Arrière.

Les signes de nuance peuvent se copier facilement si vous appuyez sur la touche Ctrl pendant que vous les déplacez.

La palette des signes



Les palettes **Signes** 1 et 2 contiennent un grand nombre d'ornements, de symboles et de signes liés à une note ou qui peuvent se placer librement sur la partition.

Si des signes doivent être combinés à des notes, ils resteront attachés à ces notes pour toutes les opérations. Pour effacer un signe, il suffit de l'appliquer à nouveau sur la note. Des signes supplémentaires peuvent s'ajouter au-dessus ou au-dessous d'une note, mais il n'est possible d'affecter qu'un seul signe à la fois.

Utilisez le crayon pour relier un signe à une note, sélectionnez le signe dans la palette puis cliquez sur la tête de la note. Lorsque vous ajoutez un signe de cette façon, Compositeur le place automatiquement au-dessus de la note, indépendamment de l'orientation de la queue de la note et du type de signe.

Pour placer un signe au-dessous d'une note, appuyez sur la touche Ctrl pendant que vous ajoutez le signe.

Alignement des signes

Pour aligner l'emplacement vertical des signes, maintenez la touche Maj appuyée après avoir ajouté le signe, puis cliquez à nouveau avec le même signe sur la tête de la note.

Chaque clic déplace le signe vers le haut jusqu'à atteindre le maximum. Le clic suivant déplace le signe à l'emplacement le plus bas. Un nouveau clic ramène le signe à sa place initiale.

Remarque : Signes cachés

Lorsqu'un signe est aligné au-dessus ou au-dessous d'une ligne, il semble disparaître. Il est seulement caché par l'autre ligne et peut continuer à être aligné, ou la ligne peut éventuellement être déplacée pour découvrir le signe.

S'il est possible d'associer des signes à une note, à la fois au-dessus et au-dessous de celle-ci, appuyez sur les touches Maj et Ctrl pour ajuster l'emplacement du signe au-dessous de la note.

Effacement d'un signe

Pour effacer ou pour remplacer un signe, appliquez le même signe ou un signe différent sur la note. La seconde application d'un même signe l'efface, alors que l'application d'un signe différent remplace l'ancien signe.

La palette des couleurs

La palette **Couleurs** sert à ajouter des couleurs aux objets dans Compositeur. Les modifications opérées avec la palette des couleurs n'agissent que sur les objets inclus dans les partitions (par exemple les notes, les silences, les accords et les textes).

Pour utiliser la palette des couleurs, il faut d'abord sélectionner les objets par l'une des méthodes de Compositeur, puis cliquer sur l'une des seize couleurs disponibles dans la palette. La couleur des objets sélectionnés se modifie alors.

Pour changer la couleur des portées et des barres de mesure, ainsi que la couleur de fond de la partition, utilisez la boîte de dialogue **Affichage/Couleurs de la partition**. Vous pouvez également modifier les couleurs par défaut des nouvelles partitions en utilisant la boîte de

dialogue **Affichage/Couleurs de la partition**, puis en enregistrant les nouvelles valeurs par défaut.

5. Les menus

Compositeur comporte huit menus. Les deux premiers d'entre eux sont les menus typiques de Windows, **Fichier** et **Edition**. Ils contiennent toutes les commandes habituelles, ainsi que quelques commandes spécifiques à Compositeur. Les autres menus concernent les notes, les mesures, la partition, l'affichage, les fenêtres et les options. Les menus **Notes** et **Mesures** contiennent les opérations nécessaires à la définition du contenu et du comportement de la musique. Le menu **Partition** permet de définir la mise en pages de la partition. Le menu **Affichage** détermine les différents paramètres et propriétés de l'affichage. Le menu **Fenêtre** permet d'ouvrir la fenêtre de partition et des rythmes, l'aperçu des portées et différentes palettes. Le menu **Options** sert à la configuration de l'interface MIDI ainsi que de la notation de Compositeur.

5.1. Le menu Fichier

Outre les commandes habituelles de Windows (**Ouvrir**, **Fermer**, **Enregistrer**, **Enregistrer sous** et **Quitter**), ce menu contient quelques commandes spécifiques :

Ancienne version

La commande **Revenir** permet d'annuler toutes les modifications réalisées sur une partition depuis l'enregistrement précédent. Cette commande s'utilise généralement comme dernier moyen d'annulation. Si vous devez annuler toute une série de modifications, utilisez la commande **Revenir** pour annuler toutes les modifications et pour recommencer, sans devoir refermer puis rouvrir le fichier.

Importer

La commande **Importer** permet d'ouvrir un fichier créé grâce à un autre programme MIDI, puis de l'importer dans la fenêtre de partition, de façon à le modifier et à en faire une partition complète. Si l'option **Évaluer/lier auto** est active dans le menu **Options**, les durées des notes des fichiers importés sont évaluées automatiquement, puis les notes sont liées. Compositeur peut importer des fichiers MIDI standard (type 1 seulement), des fichiers MASTER TRACKS PRO et des fichiers de séquences TRAX.

Lors de l'importation d'un fichier, Compositeur conserve toutes les informations nécessaires pour jouer la séquence. Les données MIDI comme Pitch Bend, Controller et Program Changes sont importées et exécutées, mais ne sont pas affichées et ne peuvent pas être modifiées.

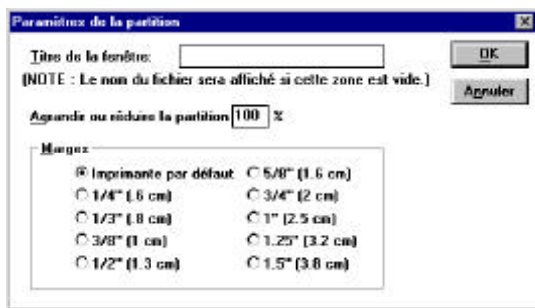
Lorsque Compositeur importe un fichier, il affecte une portée à chaque piste du fichier, dans l'ordre de la séquence ou du fichier MIDI. À chaque piste comportant les données adéquates correspond une portée. Il est donc nécessaire de "faire le ménage" dans une séquence avant de l'importer. Il sera plus facile de générer une partition de belle allure en supprimant d'abord les pistes superflues, en regroupant les percussions dans une seule piste, etc. Il est également préférable de séparer la main droite et la main gauche d'une partition de piano sur deux pistes, afin de les noter de manière lisible.

Exporter

La commande **Exporter** permet de générer un fichier au format MASTER TRACKS PRO, au format standard MIDI de type 1, ou au format ENCORE, à partir d'une partition écrite sous Compositeur. Lorsque cette commande est sélectionnée, une boîte de dialogue s'ouvre et permet de sélectionner le type de fichier et l'emplacement de l'enregistrement.

Paramètres de la partition

La boîte de dialogue **Paramètres de la partition**, qui s'ouvre par la commande **Fichier/Partitions**, offre trois fonctions particulièrement utiles. La barre de titre de la fenêtre de partition de Compositeur affiche normalement le nom et l'emplacement du fichier de la partition en cours.



C'est généralement suffisant mais, si les huit caractères du nom du fichier ne suffisent pas, vous pouvez utiliser la boîte de dialogue **Paramètres de la partition** pour définir le titre qui devra figurer dans la barre de titre de la fenêtre de partition. Tapez simplement ce titre dans la zone *Titre de la fenêtre*.

Cette boîte de dialogue permet également d'agrandir ou de réduire la taille d'une partition. Tapez la valeur adéquate dans la zone de texte *Agrandir ou réduire*, puis cliquez sur OK. Les portées conservent la même taille sur l'écran, mais la taille de la page affichée est modifiée. Si vous avez besoin d'un affichage plus précis de la mise en pages, sélectionnez la commande **Aperçu avant impression** du menu **Fichier**.

La zone *Marges* permet de définir la largeur des marges d'impression. L'option *Imprimante par défaut* utilise le réglage par défaut des marges de l'imprimante.

Compositeur enregistre les informations de mise en pages lors de l'enregistrement du fichier. Cela signifie que les réglages des dimensions et des marges s'enregistrent avec le fichier.

5.2. Le menu Edition

Annuler

La commande **Annuler** est disponible pour la plupart des opérations d'édition de Compositeur. Lors de l'exécution d'opérations qu'il n'est pas possible d'annuler, le programme affiche un avertissement dans la boîte de dialogue, ou avant l'exécution de l'opération, pour vous permettre de ne pas l'exécuter.

Couper

La commande **Couper** efface la zone sélectionnée et la place dans le Presse-papiers. La commande **Coller** permettra d'insérer ce contenu à un autre endroit de la partition, après l'avoir coupé. Le Presse-papiers conserve l'information jusqu'à l'exécution d'une autre opération **Couper** ou **Copier**, qui remplacera le contenu par les nouvelles données.

Copier et Coller

La commande **Copier** place une copie de la zone sélectionnée dans le Presse-papiers. Vous pouvez alors copier les notes à un autre endroit de la même partition, ou d'une autre partition, grâce à la commande **Coller**.

Cette commande ne fonctionne pas si une zone est sélectionnée. Pour coller des informations copiées ou coupées, sélectionnez le point de départ de l'opération **Coller** à l'aide de la flèche. Pour pouvoir utiliser la commande **Coller**, un curseur d'insertion clignotant doit être présent avant une mesure.

Si l'option *Espaces auto* du menu **Options** est active, la notation s'ajuste automatiquement à chaque insertion. Lorsqu'une opération **Coller** ne

remplace pas toutes les notes d'une mesure, les notes contenues dans la même mesure et qui ne sont pas insérées s'ajustent également.

Si l'option *Espaces auto* n'est pas active, Compositeur n'utilise pas la commande **Mesures/Ajuster les espaces** pour la zone insérée. La disposition d'origine est conservée. Si la largeur de la mesure des données copiées est différente de celle de la mesure dans laquelle les données sont copiées, celles-ci s'ajustent en fonction de la largeur de la nouvelle zone. Ce type d'opération fonctionne le mieux lorsque des mesures entières sont copiées, mais également lorsque des notes qui ne remplissent pas la mesure sont copiées.

Remarque : Limitation de la copie

L'opération **Copier** insère des notes, des textes, des paroles et des objets graphiques, à l'exclusion des clés. Elle ne copie pas non plus les altérations de temps, de mesure et de mode.

Compositeur copie les données à l'intérieur de chaque mesure, mais pas la mesure elle-même. Les indications de mesure, de tempo et de mode sont des attributs qui s'enregistrent pour chaque mesure. Les clés sont des éléments de référence pour Compositeur, relatifs à la hauteur des notes.

Lorsque vous copiez un passage qui contient des altérations de clés, de mesure et de mode, il est recommandé de créer d'abord les mesures nécessaires et de définir les paramètres des mesures pour chaque passage avant d'en insérer le contenu. La désignation du mode peut s'ajouter avant ou après l'insertion, mais les clés doivent s'ajouter après l'insertion.

Si l'indicateur de mesure des données copiées diffère de celui de la mesure dans laquelle elles s'insèrent, Compositeur insère les données dans la nouvelle mesure, de la meilleure manière possible. Si des notes

sont copiées à partir de plusieurs mesures, certaines mesures peuvent contenir un nombre incorrect de notes. De manière générale, les notes et les silences de toutes les voix sont considérées comme un objet unique. Compositeur ajoute des notes et des silences dans chaque mesure, jusqu'à ce qu'il n'y ait plus de place. Si le dernier objet dépasse le nombre de temps de la mesure, Compositeur vous laisse prendre la décision nécessaire. La modification de l'indicateur de mesure après l'insertion de notes ne déplace aucune note dans une autre mesure.

Vous devez définir la largeur d'une mesure et le nombre de mesures par système avant ou après l'insertion, pour chaque zone. Les nouvelles mesures et pages générées par Compositeur lors de l'insertion utilisent le dernier système précédant l'insertion et créent de nouveaux systèmes comportant le même nombre de mesures. Lorsqu'une insertion crée une nouvelle page, la mise en pages de la dernière page précédant l'insertion se copie pour toutes les nouvelles pages.

Effacer

La commande **Effacer** est similaire à la commande **Couper**, à la différence que les données effacées ne se copient pas dans le Presse-papiers. Il est possible d'annuler cette commande, mais la zone effacée n'est pas enregistrée dans le Presse-papiers de façon à être utilisée ultérieurement, et le contenu du Presse-papiers n'est pas modifié.

La commande **Effacer** correspond à la touche Suppr.

Sélectionner tout

La commande **Sélectionner tout** sélectionne toutes les données de la partition courante. Cette commande se limite à la sélection de la voix active pour la partition et ne s'applique qu'à cette voix. Les éléments graphiques et les zones de texte ne sont pas affectés à des voix, mais placés par défaut sur la voix 1.

Décaler

Bien que les commandes **Décaler** existent sous forme de commande dans le menu, il est préférable d'utiliser des raccourcis clavier pour décaler des objets. Les quatre commandes de décalage sont :

- Décaler vers la gauche : Ctrl +)
- Décaler vers la droite : Ctrl + ^
- Décaler vers le haut : Ctrl + +
- Décaler vers le bas : Ctrl + -

Les opérations de base décalent les données vers la droite ou vers la gauche ou déplacent les notes d'un demi-ton vers le haut ou vers le bas. Le plus petit décalage vers la droite ou vers la gauche est d'un pixel, c'est-à-dire d'un point sur l'écran.

L'opération **Décaler** implique une sélection préalable. Utilisez la flèche pour sélectionner une ou plusieurs zones selon les techniques habituelles de sélection. Des zones complémentaires peuvent s'ajouter en appuyant sur la touche Maj avant de sélectionner ces zones.

Décaler à droite et Décaler à gauche

Les commandes **Décaler à droite** et **Décaler à gauche** fournissent une méthode très efficace pour décaler des sélections considérées comme un groupe. Ces opérations peuvent être particulièrement utiles pour aligner horizontalement des lignes sans en modifier l'alignement vertical. Utilisez la commande **Mesures/Ajuster les espaces** pour appliquer les règles de gravure (*Engraver's Spacing*) à votre composition, puis les commandes de décalage pour procéder à des ajustements fins des intervalles horizontaux tout en conservant l'alignement vertical entre les lignes. Vous pouvez ainsi donner plus de place à vos signes, remarques, dessins et paroles.

Les opérations de décalage des commandes "**Décaler...**" servent fréquemment à déplacer les données de valeurs plus importantes que quelques pixels. Elles répondent donc lorsque vous maintenez l'appui sur la touche correspondante. Vous pouvez régler l'intervalle de temps précédant la répétition automatique des frappes dans le module **Clavier** du Panneau de configuration. Appuyez sur la touche Ctrl et sur la touche + ou sur la touche - pendant un temps suffisant pour enclencher la répétition, qui se poursuivra jusqu'à ce que vous relâchiez la touche.

Décaler vers le haut et Décaler vers le bas

La sélection de notes sur une ligne et l'utilisation des commandes **Décaler vers le haut** et **Décaler vers le bas** provoquent le déplacement des notes sélectionnées vers le haut ou le bas, par pas d'un demi-ton. Si des désignations d'accords ou des doigtés (créés à l'aide de l'outil **Accords**) sont sélectionnées, les commandes de décalage agissent également sur la hauteur, par pas d'un demi-ton.

Les outils de ligne (arpèges, (dé)crescendo), l'orientation des queues des notes et les indications de tempo ne subissent pas l'influence des opérations de décalage.

5.3. Le menu Notes

Voix

Vous trouverez la description complète des voix et de leur paramétrage dans Compositeur, au chapitre intitulé *Les voies dans Compositeur*.

Le sous-menu **Voix** affiche les quatre voix de Compositeur. La modification de l'affectation d'une sélection à une voix peut se réaliser à l'aide de ce menu. Une solution plus simple consiste à utiliser la touche Ctrl et les abréviations numériques.

Vous pouvez modifier la voix des notes sélectionnées de la manière suivante : Ctrl + 1 pour la voix 1, Ctrl + 2 pour la voix 2, etc. La

modification de la voix d'un groupe lié supprime la liaison des éléments du groupe.

Altérations

La commande **Notes/Altérations** permet de modifier des altérations. Bien que Compositeur essaye de déterminer les altérations conformes au mode, il peut être utile dans certains cas de modifier l'altération. En Do (C), la sélection de l'altération dépend de plusieurs facteurs que Compositeur ne peut pas identifier automatiquement.

Les notes sans altération ne sont pas influencées par le remplacement de l'altération Be en Fis.

L'enharmonie est un terme qui désigne deux notes dont la notation est différente, mais qui sont jouées de manière identique et dont la sonorité est la même. En pratique, cela n'est pas toujours vrai, car certains instruments génèrent des ambiances légèrement différentes pour des sons, selon la manière dont ils sont produits. En règle générale, et dans tous les cas avec les instruments MIDI, la désignation enharmonique ne concerne qu'une manière différente de noter la même hauteur de notes, par exemple ré dièse et mi bémol.

Chaque note possède son expression enharmonique. La désignation effective de la note dépend du mode. La fonction Enharmonique est généralement utilisée pour éviter l'application d'altérations exagérées ou embrouillées dans des séries d'accords.

Pour transformer une simple note en un accord, il est recommandé de la sélectionner par la méthode de sélection Maj + Clic.

Orientation de la queue

Bien qu'il existe une commande pour modifier l'orientation de la queue, nous vous recommandons d'utiliser les raccourcis clavier Ctrl + U pour orienter la queue vers le haut et Ctrl + D pour l'orienter vers le bas.

Sélectionnez les notes à modifier et utilisez les raccourcis clavier ou les commandes correspondantes.

La modification de l'orientation de la queue d'un accord modifie également l'orientation des barres.

L'orientation de la queue dans la voix 1 suit la notation standard et se définit vers le haut ou le bas, selon la hauteur de la note, en fonction de la clé.

Dans les autres voix, les queues s'orientent par défaut vers le bas, sauf si une portée combinée est utilisée, comme pour les lignes de piano. Dans ce cas, les notes de la clé de basse sont placées sur la voix 5, et suivent également la notation habituelle, en plaçant la queue en fonction de la clé utilisée.

Remarque : Modification de l'orientation des queues d'une voix

Si deux voix ou plus sont utilisées dans la même mesure, il peut être utile d'inverser les queues pour une voix. Généralement, quelques notes de la voix 1, parfois même toutes, s'orientent vers le bas et doivent s'inverser. Placez le sélecteur de voix sur la voix à modifier. Il est ainsi plus facile de ne sélectionner que les notes correspondantes pour modifier l'orientation de leur queue, sans modifier les autres voix.

Lier des notes

La commande **Notes/Lier les notes** permet de lier deux notes de même hauteur pour montrer que la note ne doit être jouée qu'une seule fois et que sa valeur doit correspondre à celle de toutes les notes liées.

Toutes les notes à lier doivent se trouver dans la même sélection. Si des notes à lier se trouvent au-delà des limites d'un système ou d'une page, vous pouvez modifier le nombre de mesures dans le système, ou

sélectionner les notes à lier par la méthode du clic combiné à la touche Maj, en cliquant sur la tête de la note.

Les notes à lier doivent être de même hauteur. Si un signe de liaison dépasse la limite d'une mesure, les signes d'altération des notes de la mesure suivante sont éliminés, mais les deux notes doivent se noter de la même manière pour qu'une liaison puisse se mettre en place. Si vous voulez mettre un signe de rappel pour une note liée, il faut le faire avant de placer la liaison. Utilisez la touche Ctrl pendant la mise en place des altérations pour obliger Compositeur à les afficher. Pour l'ajouter après la liaison, appliquez l'altération à la première note du groupe. Il est déconseillé de modifier l'altération d'un groupe lié après avoir inclus un signe de rappel dans le groupe.

Astuce : Raccourcis clavier

Utilisez le raccourci clavier Ctrl + T pour créer une liaison. Le raccourci Ctrl + Maj + T inverse l'emplacement de la liaison, au-dessus et au-dessous.

Orientation des barres

L'orientation des barres des notes dépend de l'orientation des queues et du nombre de notes à lier. Si des accords sont liés, l'orientation des barres est automatique. Si l'orientation des queues d'un groupe lié est inversée, celle de la barre l'est également. Vous pouvez ajuster les barres manuellement en faisant glisser leur poignée à l'aide de la souris. Les poignées des barres de liaisons se trouvent en leur milieu et peuvent s'ajuster, sous réserve que la barre ne déborde pas vers un autre système ou une autre page. Dans ce cas, il faut modifier le nombre de mesures pour réunir les deux notes à lier dans le même système.

Lier un groupe

La commande **Notes/Lier un groupe** pilote une opération manuelle qui s'utilise pour des combinaisons de liaisons différentes de celles qu'offrent les options **Options/Évaluer/lier auto** ou **Notes/Lier à la mesure**. Cela peut se produire si des mesures inégales sont utilisées ou si des groupes complexes ont des durées faibles. Cette commande peut également permettre d'afficher des crochets au-dessus de groupes de triolets (par exemple dans le cas de triolets de blanches ou de noires), quand des liaisons doivent chevaucher des barres de mesure.

La commande **Notes/Lier un groupe** ne fonctionne que si la zone sélectionnée ne comporte pas encore de légende et n'agit que sur les notes qui se trouvent dans la même voix.

La commande **Notes/Lier un groupe** ajoute des crochets à la liaison si le groupe sélectionné contient des noires, des blanches ou des rondes, et peut inclure des silences à l'intérieur ou à la fin d'un groupe lié.

Pour exécuter cette commande, sélectionnez le groupe de notes que vous voulez lier. Si certaines notes sont déjà liées, appliquez deux fois la commande **Notes/Lier un groupe**, la première pour éliminer toutes les liaisons, la seconde pour effectuer la liaison de tous les objets sélectionnés.

Lier à la mesure

La commande **Notes/Lier à la mesure** utilise l'unité de temps de la mesure pour appliquer des règles de base de liaison. Si l'option **Options/Évaluer/lier auto** est active, la commande **Notes/Lier à la mesure** s'applique chaque fois qu'une note est écrite ou effacée d'une mesure.

Les règles d'application de la commande **Notes/Lier à la mesure** sont très simples pour les unités de temps basées sur des noires (2/4, 3/4, 4/4,

etc.). À chaque noire correspond une pulsation, et la liaison ne dépasse pas les limites de la mesure.

Si l'unité de temps est basée sur des croches, il n'est pas possible de déterminer une solution générale de liaison, applicable à toutes les situations.

Compositeur utilise une valeur d'unité de temps de trois croches pour $6/8$, $12/8$ et $9/8$. Dans le cas des mesures impaires, comme $5/8$ ou $7/8$, l'unité de temps est la croche.

Dans le cas de rythmes complexes, la liaison doit se réaliser manuellement à l'aide de la commande **Notes/Lier un groupe**.

Modifier la hauteur

La commande **Notes/Modifier la hauteur** agit à la fois sur l'emplacement de la note et sur sa lecture. Cette commande s'applique sur une sélection.

La commande **Notes/Modifier la hauteur** peut élever ou abaisser la hauteur de la sélection de deux octaves. Pour exécuter une transposition plus importante, utilisez cette commande plusieurs fois. La valeur de la transposition est indiquée avec le nom de l'intervalle et le nombre de demi-tons correspondants. Déroulez la liste pour afficher l'intervalle souhaité et sélectionnez son nom. À gauche des noms des intervalles se trouve un commutateur qui permet de sélectionner la direction de la transposition. Choisissez la direction souhaitée et cliquez sur OK.

La commande **Notes/Modifier la hauteur** ne change pas le mode. Elle supprime les signes de rappel et les substitutions enharmoniques et fixe les valeurs standard pour les nouvelles hauteurs des notes.

Pour modifier la lecture des notes sans en affecter la représentation, utilisez la colonne **Trans** dans **Fenêtre/Aperçu des portées**.

Modifier la durée

La boîte de dialogue **Notes/Modifier la durée** permet de changer la représentation et la lecture des notes de votre partition.



L'utilisation de la commande **Notes/Modifier la durée** implique une sélection préalable.

Pour modifier le type de note, vous devez sélectionner la case d'option *Fixer la durée* à. Utilisez la souris pour placer une croix dans la case située à côté de l'option, puis sélectionnez la durée, éventuellement en incluant les points et la désignation des triolets.

La modification de cette valeur agit sur la durée et sur le début des notes. Si la nouvelle durée est plus grande que le nombre de pulsations de la mesure, les notes qui dépassent la mesure ne sont plus audibles.

Remarque : Raccourcis clavier

Toutes les sélections des valeurs de durées peuvent s'appliquer plus rapidement à la zone sélectionnée si vous utilisez les raccourcis clavier.

La deuxième option de la boîte de dialogue **Modifier la durée** concerne la durée de jeu de chaque note par MIDI. La durée standard de jeu d'une note saisie à la souris ou à l'aide du clavier MIDI en mode Step représente 90 % de la valeur affichée. La nouvelle valeur dépend du type de note sélectionnée ou de la valeur affichée pour la note dans la partition.

Les notes enregistrées en temps réel ou importées à partir de fichiers MIDI comportent des durées spécifiques pour chaque note, dépendant de l'enregistrement. Même si une valeur s'affiche par les options **Notes/Évaluer les durées** ou par les options de transcription, les valeurs d'origine de l'enregistrement ou du fichier MIDI sont conservées, dans la mesure du possible. Lors de la modification de la durée des partitions en temps réel et des partitions importées, la nouvelle durée de jeu est un pourcentage de la valeur transcrite, et non de la valeur enregistrée.

Il est possible d'accélérer à un pourcentage de 100 % les passages qui doivent être joués "legato". La réduction du pourcentage amène à une restitution qui fait plutôt penser à un "staccato".

Remarque : La restitution dépend du matériel

Ce qui est réellement entendu dépend du synthétiseur et de la sélection de sonorité, même dans le cas de la durée totale (100 %). La réduction du pourcentage de durée de lecture peut amener, dans le cas de sons comportant des temps d'attaque faibles, à ce que certaines notes ne soient plus audibles.

Les réglages effectués à l'aide de la commande **Notes/Modifier la durée** sont perdus lorsque la durée d'une note est modifiée.

Modifier la vitesse

La vitesse est un paramètre MIDI appliqué à chaque note. La valeur de ce paramètre est comprise entre 0 et 127. 0 représente une valeur spéciale que n'utilise pas Compositeur (une valeur nulle signifie que la note ne doit pas être jouée).

Le résultat de l'utilisation de différentes valeurs de vitesse dépend totalement du synthétiseur piloté par les messages MIDI. Le paramètre vitesse est généralement utilisé pour piloter le niveau sonore. Vous

trouverez des informations complémentaires concernant ce paramètre dans l'annexe concernant MIDI.

La boîte de dialogue de modification de vitesse contient des valeurs *Velocity On* et des valeurs *Velocity Off*. Ces réglages peuvent s'activer indépendamment.

Remarque : La lecture dépend du synthétiseur

Consultez le manuel de votre synthétiseur pour savoir s'il répond aux messages *On Velocity* et *Off Velocity*, ou aux deux.

En fixant la même valeur pour toutes les vitesses, vous assurez un niveau sonore constant pour toutes les notes.

Générer un accord

Cette commande combine deux notes ou plus de même durée en un accord. La lecture MIDI et l'affichage sont modifiés.

La commande **Notes/Générer un accord** peut servir à modifier des données importées ou enregistrées en temps réel, et contenant des accords brisés. Ces notes sont alors transformées pour être réunies en un seul accord auquel un signe d'arpège peut s'ajouter.

La commande **Notes/Générer un accord** ne peut s'appliquer qu'à des notes de même durée. Si la durée des notes a été évaluée à des valeurs différentes lors du processus **Notes/Évaluer les durées**, vous devez d'abord uniformiser les durées avant d'appliquer la commande de génération d'un accord.

Lorsque des notes sont combinées en un accord, le nombre de pulsations de la mesure change également, sauf si les notes ont été écrites à la souris, grâce à l'option **Options/Espaces auto** désactivée. Il faudra éventuellement ajouter des silences ou des notes supplémentaires pour compléter

la mesure. L'option **Options/Suivre la lecture** devrait également être activée.

Créer une note d'attaque

La commande **Notes/Créer une note d'attaque** transforme une note sélectionnée en note d'attaque. Celle-ci figure sur l'écran sous forme d'une croche. La valeur effective de lecture reste cependant égale à celle de la note initiale, avant sa transformation en note d'attaque.

Cette commande est prévue plus pour l'impression que pour une lecture correcte. Si vous écrivez une note d'attaque alors que l'option **Options/Espaces auto** est active, sa durée est prise en compte pour la durée totale de la mesure. Par exemple, si vous transformez une croche dans une mesure 4/4 en note d'attaque, le reste des notes de la mesure ne peut pas représenter une durée totale supérieure à la valeur de trois noires et d'une croche.

Il existe deux manières de contourner ce problème. D'une part, en désactivant l'option **Options/Espaces auto**, afin d'écrire autant de notes que vous le voulez dans une mesure. Le résultat est une lecture incorrecte, mais une impression correcte. La deuxième manière, préférable, consiste à placer la note d'attaque dans une autre voix. La lecture ne sera pas conforme à la notation, mais la lecture et l'impression seront correctes. N'oubliez pas d'introduire le nombre adéquat de silences dans la voix de la note d'attaque, de manière à ce qu'elle ne soit pas jouée à un temps erroné. Il est possible de masquer les silences dans cette voix par la commande **Afficher/Masquer** du menu **Affichage**.

L'adjonction de notes d'attaque et leur alignement pour l'impression devraient être les dernières opérations à réaliser lors de l'écriture d'une partition. L'insertion de mesures contenant des notes d'attaque peut amener des résultats inattendus et n'est donc pas recommandée.

Rétablir en brut

Les données brutes figurent dans Compositeur sous la forme des têtes de notes dotées des signes d'altérations et des informations de liaisons. La commande **Notes/Rétablir en brut** supprime toutes les queues, crochets, arcs et signes des notes et ne conserve que les informations ci-dessus, ainsi que les données MIDI affectées à chaque note. Les informations graphiques, les liaisons de phrasé et les signes dynamiques ne sont pas concernés par la commande **Notes/Rétablir en brut** et restent présents dans la partition.

Utilisez cette commande pour annuler toutes les modifications dans un morceau et pour recommencer l'édition. Choisissez une valeur de transcription après rétablissement des données brutes, puis utilisez la commande **Notes/Évaluer les durées** pour transformer les données brutes en notes.

Évaluer les durées

La commande **Notes/Évaluer les durées** applique les durées sélectionnées dans la boîte de dialogue **Transcription** aux données MIDI et convertit les durées MIDI et les informations de temps en notes. La précision de la commande **Notes/Évaluer les durées** dépend à la fois des données enregistrées et de la valeur de transcription choisie.

Compositeur ajuste la fonction **Notes/Évaluer les durées** pour éviter la création de silences inutiles et de notes comportant des valeurs bizarres. Un jeu normal comporte généralement des durées et des intervalles variables entre les notes. Une transcription exacte des notes enregistrées conduirait à un mélange illisible de notes, de silences, de doubles points et de liaisons inutilement complexes. Pour éviter cela, la fonction **Notes/Évaluer les durées** arrondit la durée des notes et des silences en fonction des valeurs indiquées dans la boîte de dialogue **Paramètres de transcription**. La valeur de transcription (quantification) par défaut est la double croche. La valeur de quantification fixée dans la boîte de

dialogue **Paramètres de transcription** appelée par la commande **Options/Transcription** peut s'enregistrer comme valeur par défaut dans les options par défaut par **Options/Enregistrer les préférences**.

Si l'option **Évaluer/lier auto** est activée dans le menu **Options**, les opérations **Notes/Évaluer les durées** et l'option courante de transcription s'appliquent à toutes les données enregistrées et aux fichiers MIDI ou Master Tracks Pro.

Si les valeurs d'un fichier importé ou enregistré en temps réel sont mal évaluées, vous pouvez modifier la valeur de transcription et exécuter à nouveau la commande **Notes/Évaluer les durées** sur tout ou partie de la partition.

Transcription de triolets

Si la commande **Notes/Évaluer les durées** s'applique à des triolets, le résultat dépend de la précision avec laquelle les triolets ont été enregistrés. Ceux qui ont été enregistrés en mode incrémental peuvent être évalués par Compositeur jusqu'à des triolets de doubles croches. Si les valeurs des triolets sont combinées avec d'autres durées ou si ceux-ci sont alternés avec des silences, le résultat de la fonction d'évaluation dépend de l'emplacement précis des notes.

Lors de l'enregistrement en temps réel dans Compositeur, il est très important de prêter plus d'attention encore que d'habitude au rythme, si la transcription doit être aussi précise que possible. Si vous disposez d'un programme de séquençement, tel le programme *Master Tracks Pro* de la société *Passport*, vous pouvez améliorer la transcription dans Compositeur en ouvrant d'abord le fichier dans le programme de séquençement et en le quantifiant, avant de l'ouvrir dans Compositeur.

5.4. Le menu Mesures

Ajouter des mesures

Cette commande ajoute des mesures à un endroit quelconque de la partition, sur une ligne, ou sur toutes les lignes du système.



Par défaut, la commande **Mesures/Ajouter des mesures** insère une mesure avant celle contenant le point d'insertion. Vous pouvez modifier le nombre de mesures à insérer. La moitié inférieure de la boîte de dialogue permet d'insérer de nouvelles mesures sur *Toutes les lignes* ou *Seulement sur la ligne* sélectionnée. Si vous choisissez cette dernière option, le point d'insertion est défini par la mesure dans laquelle il se trouve. Vous pouvez également indiquer un autre numéro de ligne.

Il n'est pas possible d'annuler la commande **Mesures/Ajouter des mesures**, mais les mesures ajoutées peuvent simplement s'effacer par la commande **Mesures/Supprimer des mesures**, si vous décidez ultérieurement de ne pas l'utiliser.

Supprimer des mesures

La commande **Mesures/Supprimer des mesures** supprime des mesures sur une ou toutes les lignes de la partition, ainsi que toutes les données liées à ces mesures.



Vous ne pouvez pas annuler la commande **Mesures/Supprimer**. Si vous avez effacé des mesures par inadvertance, vous ne pouvez les rétablir que si vous avez enregistré la partition au préalable et que vous renoncez à toutes les modifications réalisées entre-temps sur la partition.

Si les mesures à supprimer sont sélectionnées avant l'ouverture de la boîte de dialogue **Supprimer**, leur nombre et leur numéro est indiqué automatiquement.

Attention : Sélection discontinue

Les mesures à supprimer doivent être contiguës. Cela signifie que si les mesures 1 et 5 sont sélectionnées, la zone allant de la mesure 1 à la mesure 5 est définie, et la fonction **Mesures/Supprimer** efface également les mesures 2, 3 et 4.

Indiquez si les mesures doivent être supprimées sur *Toutes les portées*, ou sur *Seulement les portées* sélectionnées, en activant l'option correspondante.

Tempo

Il est possible d'adapter le tempo pour l'ensemble de la partition ou pour une partie seulement de celle-ci. Si la zone à modifier est sélectionnée avant que la boîte de dialogue **Modifier le tempo** ne soit ouverte, la sélection figure automatiquement dans la zone correspondante de la boîte de dialogue.

Détermination du tempo d'une mesure

Lors de la première ouverture de la boîte de dialogue **Modifier le tempo**, la valeur indiquée dans la zone *Tous les tempi* à correspond au tempo de la mesure dont le numéro figure dans la zone *Mesures*. Si des modifications de tempo sont définies au-delà, elles ne s'affichent pas. Si

vous modifiez la zone d'application de la commande dans la boîte de dialogue, le tempo de la nouvelle zone ne s'affiche pas non plus.

Tous les tempi

Cette opération permet de fixer tous les tempos (ou tempi) de la zone sélectionnée au tempo indiqué dans la boîte de dialogue. Si les mesures sélectionnées contiennent des unités de mesure différentes (par exemple 4/4 et 6/8), alors chaque mesure applique l'unité de mesure à l'unité de temps utilisée.

Remarque : Unité de temps et unité de mesure

L'unité de temps est la partie inférieure de l'unité de mesure. Dans le cas d'une mesure 4/4, le tempo décrit la durée d'une noire, alors qu'il décrit la durée d'une croche dans le cas d'une mesure 6/8.

L'indication d'un pourcentage pour la zone définie adapte le tempo et toutes les modifications réalisées à l'intérieur de la zone de manière proportionnelle.

Indicateurs de mesure

Les chiffres indicateurs de mesure permettent d'indiquer combien de temps chaque mesure contient et la figure de note utilisée pour chaque temps.



Compositeur peut définir autant d'unités de mesure par système et par mesure que vous le souhaitez. Les mesures et les pages ajoutées dans une partition utilisent la dernière unité de mesure définie. L'unité de temps définit le nombre de notes que Compositeur joue dans chaque mesure, mais il est possible de masquer l'indicateur de mesure, ainsi que d'écrire plus de notes qu'il n'est possible d'en jouer (si l'option **Options/Espaces auto** est désactivée). Si la zone à modifier est sélectionnée avant l'ouverture de la boîte de dialogue **Sélectionner l'indicateur de mesure**, elle figure automatiquement dans la zone correspondante de la boîte de dialogue.

Remarque : Étendue de l'opération

Toutes les mesures allant de la première à la dernière mesure indiquées sont incluses dans cette opération.

Lors de la première ouverture de la boîte de dialogue **Sélectionner l'indicateur de mesure**, la valeur indiquée correspond à celle de la mesure désignée dans la zone *Mesures*. Si l'étendue de la zone sélectionnée est modifiée dans la boîte de dialogue, la valeur de l'indicateur de mesure de la nouvelle zone n'est pas indiquée.

Cliquez sur la flèche à droite de la zone de mesure pour inclure la dernière mesure de votre partition dans la zone à indiquer. Vous pouvez utiliser cette méthode pour sélectionner les mesures jusqu'à la fin, sans en connaître le nombre.

Compositeur dispose de deux mesures de base. Vous pouvez modifier la valeur du clic, mais le tempo du métronome se base toujours sur une noire. Reportez-vous aux informations complémentaires du passage relatif au tempo.

Remarque : Valeur du clic

La valeur du clic doit toujours être divisible par le nombre de temps (partie supérieure ou gauche de l'indicateur de mesure).

Autre

Si l'indicateur de mesure ne fait pas partie des valeurs standard, vous pouvez le définir vous-même grâce à l'option *Autre*. Compositeur permet de définir jusqu'à 16 temps par mesure (partie supérieure ou gauche de l'indicateur de mesure) et une unité de temps de 1 (ronde), de 2 (blanche), de 4 (noire), de 8 (croche), de 16 (double croche) ou de 32 (triple croche).

Masquer l'indicateur

L'option *Masquer l'indicateur* masque l'indicateur de mesure. Il continue à être utilisé pour le calcul du tempo et des temps. Cette option peut servir à définir une anacrouse dans une partition. Si une mesure 4/4 est définie comme deux mesures, l'une de 7/8 et l'autre de 1/8, les indicateurs de mesure peuvent être masqués dans les deux mesures. Le résultat est alors une anacrouse d'une croche dans le passage suivant.

Remarque : Numérotation des mesures

Le numéro de mesure n'est pas influencé par l'option *Masquer l'indicateur*. Si la première mesure est configurée en anacrouse, la zone de sélection de la boîte de dialogue la prend en compte. Veillez à compter l'anacrouse lorsque vous comptez le nombre de mesures. Une anacrouse est représentée par un tiret dans le champ *Mesures* et peut être indiquée par la touche - dans ce champ.

Gamme

Il est possible de définir une gamme pour une partie ou pour toute la partition. Lorsque la gamme est changée dans un passage, les altérations sont modifiées pour les notes contenues dans ce passage, mais leur hauteur peut être transposée ou conservée. Pour modifier la hauteur des notes sans changer de gamme, utilisez la commande **Notes/Changer la hauteur**.



Utilisez la flèche vers le haut ou la flèche vers le bas pour sélectionner une autre gamme. Compositeur gère les douze gammes majeures et mineures habituelles utilisées dans les pays occidentaux. La désignation majeure ou mineure figure à droite de la barre de déplacement.

Transposer les notes

Si vous voulez modifier la hauteur des notes, activez la case à cocher *Transposer les notes* et sélectionnez la direction de la transposition par la case d'option *Plus haut* ou *Plus bas*.

Supprimer seulement l'armature courante

S'il faut supprimer la désignation de la gamme, l'option *Supprimer seulement l'armature courante* doit être active. Toutes les indications de gamme sont alors supprimées dans la zone sélectionnée. La nouvelle gamme est celle de la première mesure de la zone de sélection, ou la gamme de Do majeur, par défaut.

Remarque : Supprimer ou modifier, il faut choisir

Si l'option *Supprimer seulement l'armature courante* est active, la gamme sélectionnée est ignorée.

Seulement cette portée

La boîte de dialogue **Sélectionner l'armature Transposer** modifie par défaut la gamme pour toutes les lignes. Si vous ne voulez modifier la gamme que d'une seule ligne, sélectionnez-la avant d'ouvrir la boîte de dialogue **Sélectionner l'armature/Transposer**. Si plus d'une ligne est sélectionnée, l'activation de l'option *Seulement cette portée* aboutit à la modification de la gamme dans la portée inférieure seulement.

Modification de la gamme pour la lecture

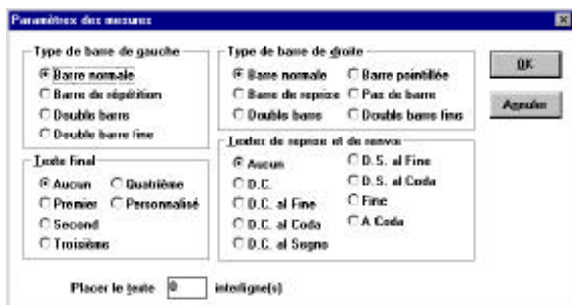
Si vous voulez ne modifier que la gamme utilisée par un instrument pour la lecture de la partition, utilisez la commande **Clé** dans l'**Aperçu des lignes**. Elle transpose les notes de cette ligne dans la nouvelle gamme pour la lecture seulement et n'en modifie pas la représentation.

Rappel de la gamme

Si le système suivant dans une partition est affecté d'une autre gamme, la modification s'affiche par défaut à la fin de la mesure précédente. La suppression et la modification des gammes dans un système s'affichent toujours.

Paramètres (de la mesure)

Chaque mesure d'une partition dispose d'un type de barre de mesures pour ses bords droit et gauche. La barre de mesure par défaut est une simple ligne tracée entre les mesures. La barre de fin est le double trait habituel.



La sélection du trait pour les bords gauche et droit ne s'applique qu'à la première et à la dernière mesure de la zone sélectionnée. L'adjonction des signes de répétition au début et à la fin d'un passage peut se réaliser en une opération.

La barre définie dans la rubrique *Type de barre de gauche* s'utilise pour le côté gauche de la première mesure de la zone de sélection. La barre définie dans la rubrique *Type de barre de droite* s'applique au côté droit de la dernière mesure de la zone de sélection.

La rubrique *Texte final* permet d'indiquer la fin de la mesure dans la partition.

Vous pouvez définir des terminaisons complémentaires par l'option *Personnalisé*. Pour définir une terminaison personnalisée, sélectionnez les mesures avant d'appeler la commande **Mesure/Paramètres**.

Les zones de texte créées à l'aide de la boîte de dialogue **Mesure/Paramètres** sont des zones de texte normales. Il suffit de taper le texte souhaité après avoir quitté la boîte de dialogue. Sélectionnez la police de caractères par le menu **Texte**.

Le champ *Placer le texte à ... interligne(s)* permet de déterminer l'emplacement vertical des terminaisons et des signes de reprise. Un inter-

valle correspond à la distance séparant deux lignes de notes, c'est-à-dire à une interligne.

La rubrique *Textes de reprise et de renvoi* contient différentes indications musicales qui commandent le jeu. Elles ne sont pas prises en compte par MIDI. Vous ne pouvez sélectionner qu'une seule phrase à la fois. Les signes de reprise et de renvoi se placent à l'intérieur de la mesure sélectionnée à un endroit défini et peuvent se déplacer grâce à l'option *Texte à ... intervalles au-dessus de la ligne*.

Remarque : Palette des symboles

Les signes de reprise et de renvoi se trouvent également dans la palette des symboles.

Numérotation des mesures

Des numéros de mesures peuvent s'ajouter ou se supprimer à tout moment. Si ces numéros s'affichent dans la partition, ils figurent également lors de l'impression.

Les attributs des polices de caractères de numérotation des mesures se sélectionnent par la commande **Options/Polices/Numéros des mesures**.



Vous pouvez afficher les numéros de mesure pour chaque mesure, pour chaque énième mesure ou au début de chaque système.

Le premier numéro de mesure est masqué par défaut. Activez l'option *Commencer à la première mesure* pour afficher un numéro au-dessus de celle-ci.

Si la première mesure d'une partition est une anacrouse, cliquez sur la case à cocher *La première mesure est une anacrouse*. La première mesure n'est pas alors marquée, et la deuxième mesure de la partition porte le numéro 1.

Si la première mesure est une anacrouse, la zone de sélection des boîtes de dialogue est modifiée, car la mesure est décomptée. Une anacrouse est représentée par un tiret (-) dans la zone *Mesures*.

Ajuster à la lecture

La commande **Mesures/Ajuster à la lecture** modifie pour le MIDI le début des notes de la zone sélectionnée de manière à correspondre exactement à l'affichage. Cette commande permet de jouer de manière équivalente un enregistrement en temps réel et le fichier MIDI importé correspondant à la transcription. **Mesures/Ajuster à la lecture** peut également être utilisé si des modifications nombreuses effectuées sur un passage impliquent de rétablir l'organisation et le "timing" corrects des notes.

Cette commande n'influe pas sur les durées, mais seulement sur les notes comprises dans la zone de sélection.

Ajuster les espaces

Cette commande sert à ajuster les espaces horizontaux et verticaux entre les notes, aussi bien à l'intérieur des mesures que pour toutes les mesures du système.

Cette commande s'applique à toutes les mesures dans toutes les lignes de la partie sélectionnée. Les notes se placent dans les mesures en fonction de leur durée affichée.

Remarque : Ajustement fin

Lorsque toutes les paroles et les symboles sont écrits dans toutes les mesures, il faut parfois procéder à quelques réglages de détail. La meilleure solution consiste à utiliser les commandes de décalage du menu **Edition** plutôt que la commande **Mesures/Ajuster les espaces**.

5.5. Le menu Partition

Ce menu comporte les actions de Compositeur qui ne s'appliquent qu'à l'ensemble de la partition.

Ajouter des pages



La commande **Partition/Ajouter des pages** permet d'insérer un nombre quelconque de pages vides avant ou après la page affichée.

Les nouvelles pages conservent la mise en pages de la page courante. Si une page vient s'insérer après la page courante, toutes les mesures de la nouvelle page reprennent l'indicateur de mesure et la gamme de la dernière mesure de la page courante. Si vous insérez des pages avant la page courante, toutes les mesures des pages insérées reprennent l'indicateur de mesure et la gamme de la première mesure de la page courante.

Remarque : Insertion au début de la partition

Soyez prudent lors de l'insertion de nouvelles pages avant la première page de la partition. Si vous avez créé une anacrouse, l'indicateur de mesure de cette anacrouse servira pour toutes les mesures du passage inséré.

Il n'est pas possible d'annuler la commande **Partition/Ajouter des pages** par la commande **Edition/Annuler**. Pour effacer des pages que vous avez insérées, utilisez la commande **Partition/Supprimer des pages**.

La commande **Partition/Supprimer des pages** élimine des pages de la partition. Si des données figurent dans ces pages, elles sont supprimées par cette opération.

Attention : La suppression est irréversible

Vous ne pouvez pas annuler la commande **Partition/Supprimer des pages**. Si vous effacez des pages contenant des notes, celles-ci seront perdues. Vous pouvez utiliser la commande **Fichier/Revenir**, mais vous perdez toutes les modifications réalisées depuis le dernier enregistrement du fichier.

Opérations sur les portées

La boîte de dialogue **Partition/Ajouter des portées** permet d'insérer des portées vides.

Vous ne pouvez pas annuler la commande **Partition/Ajouter des portées**. Pour supprimer des portées que vous avez ajoutées, utilisez la commande **Partition/Supprimer des portées**.

Il n'est pas nécessaire de sélectionner une portée avant d'exécuter la commande **Partition/Ajouter des portées**, car la portée courante, dans laquelle se trouve le curseur, détermine l'endroit de l'insertion de la nouvelle portée.

Si une portée n'est plus utilisée dans toute la partition, vous pouvez utiliser la commande **Partition/Supprimer des portées** pour l'effacer dans cette partition.

Pour pouvoir exécuter la commande **Partition/Supprimer des portées**, vous devez réaliser une sélection. Toutes les portées sélectionnées sont alors supprimées.

Attention : La suppression est irréversible

Il est impossible d'annuler la commande **Partition/Supprimer des portées**. Les notes contenues dans les portées s'effacent en même temps que les portées elles-mêmes.

La commande **Partition/Scinder une portée** sépare la portée et les notes qui s'y trouvent en deux portées. Les parties de piano des fichiers MIDI, écrites sur une seule piste, peuvent ainsi devenir dans Compositeur une portée de piano, ce qui permet les modifications ultérieures. Une autre utilisation de cette commande consiste à séparer deux instruments pour leur affecter une portée propre à chacun.

La commande **Partition/Scinder une portée** impose de sélectionner au préalable la portée que vous voulez scinder.

Il existe deux moyens de déterminer quelles notes déplacer sur la nouvelle portée. Si l'option *Notes inférieures* à est sélectionnée, toutes les notes inférieures à celle indiquée sont placées sur la nouvelle portée. La seconde méthode utilise la gestion des voix de Compositeur. Pour que cette solution fonctionne correctement, la voix sélectionnée doit comporter le nombre adéquat de temps pour chaque mesure.

Définir la clé de la nouvelle portée

La boîte de dialogue **Partition/Scinder une portée** comporte quatre cases d'option afin de définir la clé de la nouvelle portée. Les clés hybrides ou les clés supplémentaires peuvent s'ajouter après la création de la portée.

Joindre des portées

La commande **Partition/Joindre des portées** permet de créer ou de supprimer les accolades et d'interrompre les barres de mesure entre les portées d'un système.

La commande **Partition/Joindre des portées** s'applique aux portées sélectionnées avant l'ouverture de la boîte de dialogue **Joindre les portées**. La sélection d'une portée se réalise par la méthode du clic pour la sélection d'un système, des portées supplémentaires pouvant s'ajouter en maintenant la touche Maj appuyée. Vous pouvez également utiliser la commande **Edition/Sélectionner tout** si l'opération doit servir à joindre toutes les portées d'un système.

Scinder une portée

La commande **Scinder la ligne** interrompt les barres de mesure entre la portée sélectionnée et la portée située au-dessous. Si plus d'une portée est sélectionnée, les barres de mesure s'interrompent de la même manière pour toutes les portées.

Crochets

Le crochet sert généralement en musique de chambre ou pour des chœurs, ainsi que pour lier des instruments de la même famille dans des arrangements orchestraux.

Sélectionnez les cases à cocher correspondantes pour placer des accolades, crochets, ou pour interrompre les barres de mesure.

Pour éliminer un signe de ce type, cliquez à nouveau dans la case à cocher pour supprimer la coche. La boîte de dialogue **Joindre des portées** affiche l'état des accolades, des crochets et des barres de mesure interrompues de la sélection en cochant les cases correspondantes.

Accolades

L'accolade courbe se présente comme un arc et se place à gauche d'un système. Cette accolade permet de définir deux ou plusieurs portées qui doivent être lues et jouées simultanément. Les accolades courbes s'utilisent le plus souvent pour des instruments comme le piano, la harpe et l'orgue.

Mesures par système

La commande **Partition/Mesures par système** permet de modifier le groupe de mesures pour un seul système ou pour le système courant et tous les systèmes suivants.

Lorsque vous réduisez le nombre de mesures pour un système, les mesures en excès se placent dans le(s) prochain(s) système(s). Lorsque le nombre de mesures augmente, les mesures des systèmes suivants se décalent vers le système courant.

La modification du nombre de mesures par système peut modifier le nombre de pages, selon la sélection et le nombre de mesures et de systèmes par page. Compositeur essaye de conserver le même nombre de systèmes sur toutes les pages.

Un nombre de mesures étant indiqué par la commande **Partition/Mesures par système**, les systèmes inutiles sont supprimés à la fin de la partition.

Remarque : Raccourcis clavier

Vous pouvez également modifier le nombre de mesures dans un système, sans utiliser la boîte de dialogue spécifique, en plaçant le curseur d'insertion dans le système concerné, puis en appuyant sur la touche "parenthèse fermante" `-)` ou `^`. La touche "parenthèse fermante" `-)` déplace des mesures dans le système suivant, alors que la touche `^` décale des mesures vers le système courant.

Les nouveaux systèmes sont créés en respectant le nombre de mesures défini dans le dernier système. Cela signifie que, si le dernier système de votre partition ne comporte qu'une seule mesure et que trois mesures sont définies dans le système précédent, vous pouvez ajouter deux mesures avant que Compositeur ne génère un nouveau système.

Systèmes par page

La commande **Partition/Systèmes par page** permet de modifier le nombre de systèmes sur la page courante et éventuellement sur les pages suivantes.

La modification du nombre de systèmes par pages modifie souvent le nombre de pages, mais n'influence pas le nombre de mesures par système.

Si le nombre de systèmes par pages est trop important, les systèmes qui débordent des marges sont décalés. Consultez ci-après les informations concernant l'impression dans Compositeur.

5.6. Le menu Affichage

Le menu **Affichage** contient différentes méthodes permettant de définir la présentation de la partition.

Afficher/Masquer

La commande **Affichage/Afficher/masquer** contient des cases à cocher permettant d'afficher ou de masquer des éléments de notation ainsi que des options de mise en pages comme les règles et les marges.

Points de Contrôle (Poignées)

Les poignées sont des petits rectangles placés aux bords ou dans les angles de nombreux objets graphiques et qui permettent de définir la forme et/ou les dimensions de ces objets.

Marges

Les marges présentent le domaine des informations graphiques qui peut être imprimé. Les portées et les systèmes ne peuvent pas figurer en dehors de ce domaine, les graphiques et les textes devant également rester à l'intérieur de celui-ci.

Si l'option *Marges* est active, les marges s'affichent sous forme de lignes pointillées dans la fenêtre de partition.

Règles

Les règles sont utiles pour aligner différents objets. Elles peuvent être graduées en pouces ou en centimètres. L'état des règles (masquées ou affichées) se trouve dans la partition, mais la sélection des pouces ou des centimètres se trouve dans les paramètres.

Nom des portées

Le nom des portées peut s'afficher sur la première page ou sur toutes les pages d'une partition. Dans ce cas, seuls les noms des portées du premier système s'affichent.

Silences dans

Il est possible de masquer les silences pour chacune des voix dans Compositeur. Par défaut, les silences de la voix 1 s'affichent.

Le masquage des silences est prévu dans Compositeur car les voix peuvent s'utiliser de différentes manières. Si la deuxième voix ne sert que pour une partie de la mesure, il peut être inadéquat d'afficher des silences dans la première partie de la mesure. Dans d'autres circonstances, par exemple pour un même instrument, il est possible d'utiliser des silences pour la désignation de plus d'une voix. Dans de nombreux cas, la voix affichée est techniquement la même (pour ce qui concerne la musique représentée), mais la nécessité d'afficher les silences dans certains cas et de les masquer dans d'autres peut conduire à utiliser deux voix pour obtenir le résultat désiré.

Les quatre voix disponibles dans Compositeur offrent des possibilités largement suffisantes pour décrire les cas les plus compliqués. Consultez les exemples du chapitre *Voix* concernant l'utilisation des silences masqués.

Couleur

Compositeur vous donne la possibilité d'afficher et d'imprimer votre musique en couleur. Cette possibilité peut être intéressante pour représenter différentes parties ou pour différencier plusieurs voix dans une portée. Il existe cependant des situations dans lesquelles il est nécessaire de masquer la couleur.

A l'écran

Si vous sélectionnez l'option *A l'écran*, la partition s'affiche en noir et blanc. Pour restituer les couleurs, ouvrez à nouveau la boîte de dialogue **Afficher/masquer** et cliquez à nouveau sur l'option *A l'écran*.

A l'impression

Si votre imprimante peut imprimer en couleurs ou en niveaux de gris, vous voudrez peut-être exploiter la possibilité d'imprimer en noir et blanc. Activez l'option *A l'impression* pour masquer les couleurs et imprimer en noir et blanc.

Couleurs de la partition

La palette des couleurs est la manière la plus rapide et la plus simple d'affecter des couleurs à des objets sélectionnés dans la partition. La commande **Affichage/Couleurs de la partition** permet de procéder aux modifications globales de couleurs, basées sur les voix ou les types d'objets, et de déterminer les couleurs standard pour les nouvelles partitions.

Vous pouvez ainsi modifier les couleurs des notes et des silences en fonction des voix. Vous pouvez également modifier les couleurs des voix inactives et des autres symboles, ainsi que celle de l'arrière-plan de la partition.

Pour modifier la couleur d'un objet, cliquez sur le bouton carré coloré. Sélectionnez alors la couleur désirée dans le menu de couleurs qui s'affiche alors. Chaque objet modifiable par cette boîte de dialogue est représenté sous forme graphique. Lorsque vous modifiez la couleur d'un objet, son exemple s'affiche dans la couleur correspondante et une coche s'affiche de manière à ce que vous sachiez quel objet vous avez modifié.

La couleur des portées est également modifiable. Cliquez sur le numéro de portée dans la liste pour la sélectionner, puis choisissez une couleur. Pour modifier la couleur de plusieurs portées, maintenez la touche Maj

appuyée et cliquez sur plusieurs numéros de portées, puis choisissez la couleur que vous voulez leur affecter.

Vous pouvez sélectionner la couleur par défaut sans sortir de la boîte de dialogue. Cliquez simplement sur le bouton **Couleurs standard**. Si vous cliquez sur le bouton **Annuler** pour quitter la boîte de dialogue, aucune modification n'aura lieu. L'activation de la commande **Options/Enregistrer les paramètres** après utilisation de la boîte de dialogue **Sélectionner les couleurs**, les paramètres de couleurs actifs à cet instant serviront comme valeurs par défaut.

Ajuster les dimensions

La commande **Affichage/Ajuster les dimensions** modifie l'affichage des pages de manière à en adapter les dimensions à celles de la fenêtre courante. La mise en pages ne change pas, mais les notes et les objets graphiques sont mis à l'échelle de la fenêtre.

La commande **Affichage/Ajuster les dimensions** est une option que vous pouvez activer et désactiver. Elle vous sera très utile si vous ne disposez que d'un écran de petite taille : elle permet de voir l'ensemble de la page en une fois. Même dans le cas d'écrans de grandes dimensions, la partition ne tient pas toujours entièrement dans la fenêtre et il faut parfois décaler horizontalement l'affichage pour conserver une vue d'ensemble. La commande **Affichage/Ajuster les dimensions** rend le décalage horizontal superflu, et l'écran doit être actualisé moins fréquemment.

Il est déconseillé de procéder à de nombreuses modifications sur une partition lorsque l'option **Affichage/Ajuster les dimensions** est active. En effet, la précision du positionnement horizontal est faible lorsque cette option est active. Il vaut donc mieux désactiver cette option pour assurer un placement précis des notes et des éléments graphiques.

Masquer les fenêtres flottantes

Compositeur dispose de plusieurs fenêtres flottantes qui s'affichent au premier plan. Il n'est possible de les masquer que derrière d'autres fenêtres flottantes. Toutes les palettes et les fenêtres de clavier et de tempo sont des fenêtres flottantes dans Compositeur. Elles s'affichent donc toujours devant la fenêtre de partition et l'aperçu des portées.

La commande **Affichage/Masquer les fenêtres flottantes** offre une possibilité simple de masquer ces fenêtres sans les fermer. C'est particulièrement utile dans le cas de petits écrans.

Sélectionnez la commande **Affichage/Masquer les fenêtres flottantes** pour faire disparaître toutes les fenêtres de premier plan. Sélectionnez à nouveau cette commande pour les faire s'afficher.

Remarque : Vous devez ouvrir les fenêtres pour pouvoir les masquer

Ouvrez les fenêtres flottantes par le menu **Fenêtre** avant de les afficher ou de les masquer par la commande **Affichage/Masquer les fenêtres flottantes**.

5.7. Le menu Fenêtre

Le menu **Fenêtre** contient le sous-menu **Palettes**, ainsi que les fenêtres **Clavier** et **Tempo**, et l'**Aperçu des portées**.

Palettes

Sélectionnez la commande **Palettes** dans le menu **Fenêtre**, puis sélectionnez les commandes correspondantes pour ouvrir une ou toutes les huit palettes. Une coche s'affiche à côté de chacune des palettes ouvertes. Pour refermer des palettes, il suffit de double-cliquer sur le bouton de fermeture en haut à gauche de la palette.

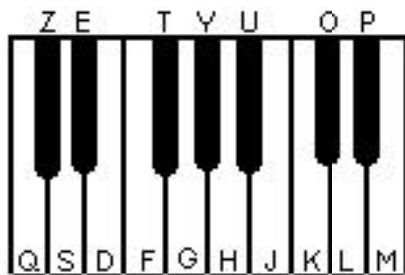
Outre l'ouverture de chaque palette, vous pouvez basculer d'une palette ouverte à une palette qui ne l'est pas. Cliquez à droite ou à gauche du nom de la palette pour basculer sur la palette précédente ou la palette suivante dans la liste. Vous pouvez utiliser cette méthode aussi souvent que nécessaire pour atteindre la palette souhaitée.

Clavier

La fenêtre **Clavier** affiche une représentation graphique d'un clavier qui peut s'utiliser à l'aide de la souris ou du clavier de l'ordinateur (AZERTY). Cette possibilité vous permet d'écrire de la musique pas à pas ou en temps réel à partir d'un clavier, sans avoir besoin d'un clavier MIDI.



Utilisation du clavier



Pour jouer sur le clavier à l'aide de la souris, cliquez simplement sur les touches. Si vous disposez d'une carte son ou d'un module MIDI, les notes sont jouées lors des clics sur les touches. La sonorité que vous entendez dépend des affectations du canal et du programme pour la portée active,

c'est-à-dire celle qui contient le curseur d'insertion. Les réglages de canal et de programme MIDI se réalisent dans **Fenêtre/Aperçu des portées**.

Pour jouer à partir du clavier de l'ordinateur sur le clavier graphique, activez au préalable le mode d'écriture des notes par le clavier AZERTY. Cliquez sur la case à cocher de l'option *Écriture des notes sur le clavier AZERTY*, ou appuyez sur la touche A.

Remarque : Enregistrement à partir du clavier

Lors de l'enregistrement en temps réel à partir du clavier AZERTY, il est recommandé de désactiver l'option **Options/Suivre la lecture** pour obtenir les meilleurs résultats.

Accords

Ainsi que vous l'avez peut-être déjà remarqué, il n'est pas possible d'écrire des accords à l'aide de la souris. Vous pouvez jouer des accords sur le clavier AZERTY, mais le nombre de notes est limité à certaines combinaisons. Il existe une méthode simple pour la saisie pas à pas des accords. Maintenez la touche Maj appuyée puis cliquez sur les notes composant l'accord. Lorsque vous relâchez la touche Maj, les notes sont inscrites sous forme d'un accord.

La touche Maj peut également servir à écrire des accords à partir du clavier de l'ordinateur.

Changement d'octave

La souris vous permet de choisir toutes les touches de la fenêtre **Clavier**, mais l'écriture à l'aide du clavier de l'ordinateur se limite à une octave plus une quarte (du Do au Fa de l'octave suivante). Pour décaler la zone de saisie d'une octave vers le haut ou vers le bas, il suffit de saisir la petite icône du clavier dans la fenêtre **Clavier** et de la décaler vers la droite ou vers la gauche. Pour cela, l'option *Écriture des notes par le clavier AZERTY* doit être active.

Vous pouvez également utiliser les touches + et - pour décaler le clavier d'une octave à la fois vers les aigus ou les graves.

Surveiller les portées

Lorsque vous jouez une partition dans Compositeur, la fenêtre **Clavier** peut afficher les notes jouées. Le bouton **Surveiller les portées** ouvre une boîte de dialogue dans laquelle vous pouvez sélectionner les portées qui doivent s'afficher pendant la lecture de la fenêtre de partition.

Si les notes s'affichent dans une certaine couleur dans la partition, les touches correspondantes figurent dans la même couleur lorsque les notes sont jouées. Cette fonction permet de visualiser simultanément différentes portées ou voix sur le clavier.

Affichage de notes sur le clavier

La fonction **Surveiller les portées** permet d'afficher le jeu comme sur un piano automatique.

Si la partition est jouée à un rythme normal, il est difficile de suivre les notes et les accords sur le clavier AZERTY. En utilisant la technique de sélection à l'aide des touches de direction, pendant que la fenêtre **Clavier** est ouverte, les notes sélectionnées sont marquées sur le clavier graphique.

Placez le curseur d'insertion à l'aide du pointeur de la souris à côté de la note ou de l'accord que vous voulez afficher. Maintenez la touche Ctrl appuyée puis tapez sur la touche de déplacement vers la droite ou vers la gauche pour sélectionner l'événement. La note ou l'accord s'affiche alors dans la fenêtre **Clavier**. Les notes figurent dans la couleur utilisée dans la fenêtre de partition. Un seul événement (note ou accord) peut s'afficher à la fois dans la fenêtre **Clavier**. Vous pouvez maintenir la touche Ctrl appuyée et taper à nouveau sur la flèche vers la droite ou vers la gauche pour vous déplacer dans la partition.

Aperçu des portées

Portée	Jouer	Solo	Nom	Taille	Trans	Canal	Prog	Vol.
1			Vocal	3	-	A1	75	117
2				3	-	A2	1	117
3				3	-	A2	-	-

Jouer

À droite du champ contenant le numéro de la portée se trouve un champ qui indique l'état de lecture de chaque piste. Par défaut, chacune d'elles est active. Cet état est représenté par un triangle plein. Pour rendre une piste muette, cliquez directement sur le triangle. L'intérieur du triangle devient blanc, et la lecture MIDI de cette piste cesse.

Les portées peuvent être rendues muettes à chaque instant, et un nombre quelconque de portées peuvent l'être. L'état de lecture s'enregistre avec le fichier.

Solo

Le champ *Solo* offre une méthode très simple pour désactiver momentanément toutes les autres portées, pour n'écouter qu'un seul instrument à la fois. Cliquez sur le champ *Solo* de la portée que vous voulez passer en solo. Un carreau plein indique qu'une portée est mise en solo.

Les portées qui ne sont pas en solo montrent leur état muet en présentant un triangle gris.

Vous pouvez mettre en solo plusieurs portées, et vous pouvez activer et désactiver cette fonction en cours de lecture.

Remarque : Basculement des solos

Pour désactiver en une fois l'état *Solo* de plusieurs portées, maintenez la touche Ctrl appuyée pendant que vous cliquez sur l'icône *Solo* d'une portée en solo. Si vous cliquez sur le champ *Solo* d'une portée qui n'est pas dans ce mode, toutes les autres portées solo reviennent à l'état normal, et seule la portée sélectionnée passe en solo.

Nom

Le champ *Nom* s'utilise dans la partition si l'option *Afficher les noms* est active dans la boîte de dialogue **Activer/Masquer**. Le nom est toujours cadré à gauche de la portée, centré entre les lignes dans le cas des parties de piano.

Lorsque vous cliquez dans la zone *Nom*, la boîte de dialogue **Nom de la portée** s'ouvre et vous permet d'indiquer ou de modifier le nom de la portée.

Taille

Compositeur dispose de quatre tailles de portées. Cliquez sur le champ *Taille* pour ouvrir la boîte de dialogue **Taille des portées**. Vous pouvez définir la taille indépendamment pour chaque portée sauf si la case à cocher *Toutes les portées* est activée, auquel cas les modifications s'appliquent à toutes les portées. Tapez un chiffre de 1 à 4 ou sélectionnez la case d'option correspondante.

Trans. (transposition)

Le champ *Trans.* de la **Feuille de portées** ne transpose que la lecture de la portée. En cliquant sur le champ *Trans.*, vous ouvrez la boîte de dialogue **Modifier le ton**, identique à celle utilisée pour modifier la hauteur des notes dans les portées.

La fonction *Trans.* peut permettre de transposer des instruments isolés (portées) dans une partition afin d'obtenir la gamme correcte pour la lecture. Vous pouvez ainsi écrire un arrangement sur une clé de concert puis transposer les cuivres dans la gamme correcte. Un autre exemple est fourni par la transposition pour guitare. Les notes de la guitare peuvent s'écrire une octave plus haut qu'elles ne sont jouées, mais se transposer une octave plus bas pour la lecture, grâce à la fonction *Trans.*.

Canal (MIDI)

Vous pouvez sélectionner le canal MIDI utilisé pour chaque voix grâce à une boîte de dialogue. Lorsque vous cliquez sur la colonne *Canal*, la boîte de dialogue **Sélectionner le canal et le port** s'affiche. Vous pouvez affecter un canal différent pour chaque voix dans une portée.

Nom du programme

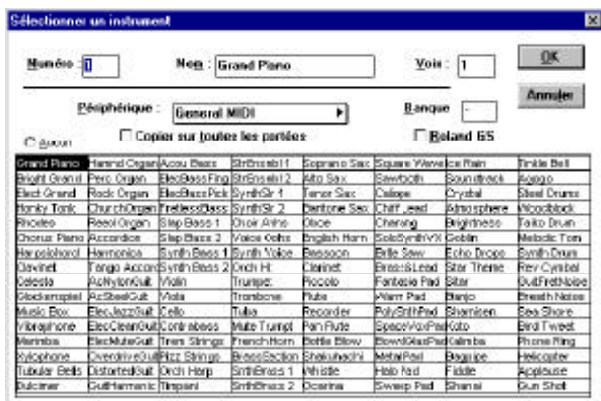
Le champ *Nom du programme* permet de sélectionner un paramètre de Patch pour votre synthétiseur. Le programme (ou Patch) est l'un des 128 numéros utilisés dans le protocole MIDI et est transmis au synthétiseur lorsque la lecture commence au début de la partition.

Le champ *Nom du programme* s'affiche de deux manières. Cliquez sur le nom du champ (*Prog.*) dans la fenêtre **Feuille de portées** pour passer d'un affichage à l'autre. La largeur de la colonne diffère selon le mode sélectionné.

Lorsque la colonne est élargie, elle contient la description en texte clair du nom transmis au synthétiseur. L'affichage réduit ne contient que le numéro de programme MIDI. Dans les deux cas, seule la première voix s'affiche.

Les descriptions en clair de différents synthétiseurs courants ainsi que la description correspondante à la norme *General MIDI* sont livrées avec Compositeur. Cliquez sur le nom du programme courant en mode élargi pour afficher la liste des noms de patch. Cette colonne contient par

défaut l'indication *Aucun* pour les nouvelles partitions. La boîte de dialogue **Sélectionner un instrument** s'ouvre alors.



6. Les paramètres MIDI

Avant de pouvoir utiliser Compositeur, vous devez procéder à certains réglages matériels et logiciels. Vérifiez que le pilote convenant à votre interface MIDI ou à votre carte son est installé. Si vous n'êtes pas un habitué de MIDI, réfléchissez bien à la configuration de votre matériel MIDI.

6.1. Pilotes et Compositeur

Compositeur et Windows ont tous deux besoin de pilotes compatibles Windows 3.1 ou Windows 95 pour communiquer avec le matériel MIDI qui peut être une interface MIDI ou une carte son. Le pilote est généralement livré avec le matériel. Les pilotes sont installés par le module *Ajout de périphériques* du *Panneau de configuration*. Ils permettent à Compositeur d'utiliser les ports d'entrée et de sortie d'une interface MIDI ou le synthétiseur intégré sur la carte son. Votre matériel

MIDI est généralement livré avec des instructions concernant l'installation du matériel ainsi que des pilotes.

Il existe un grand nombre d'interfaces MIDI et de cartes son qui ont toutes besoin d'un pilote. Compositeur doit savoir comment votre ordinateur est configuré pour pouvoir communiquer avec le matériel. Lorsque vous démarrez Compositeur et que vous sélectionnez la commande **MIDI...** dans le menu **Options**, la boîte de dialogue **Paramètres MIDI** s'affiche. Elle contient quatre zones de listes déroulantes. Celles-ci permettent d'établir un lien entre Compositeur et les données MIDI. Les appareils qui figurent dans les listes diffèrent selon les pilotes installés sur votre ordinateur. Pour l'instant, seuls les ports de lecture et d'enregistrement vous intéressent.

Compositeur dispose de deux ports de sortie : *Port A* et *Port B*. La désignation d'un port précède le numéro de canal de chaque portée de Compositeur. Par exemple, A12 désigne le canal MIDI 12 sur le Port A. Le principal avantage résultant des deux ports de sortie est que vous pouvez utiliser les seize canaux MIDI, et que vous disposez donc ainsi de 32 canaux. Si le pilote est installé correctement, le nom du pilote de votre équipement de lecture doit figurer dans la liste. Vous pouvez affecter une combinaison quelconque d'interfaces MIDI et de cartes son pour les ports de sortie, si les pilotes adéquats sont installés. Certaines interfaces MIDI sont des "Dual-Port-Interfaces", ce qui signifie que vous pouvez affecter les deux ports de sortie à la même interface. Il n'est pas nécessaire d'affecter les deux ports à un même équipement de sortie. Compositeur fonctionne également avec un seul port de sortie.

Le port d'enregistrement de Compositeur est le port "MIDI-IN". Compositeur l'utilise pour recevoir des données MIDI à partir de votre clavier principal, de votre synthétiseur ou d'autres équipements d'entrée MIDI.

Lorsque vous aurez affecté le(s) port(s) de sortie et le port d'enregistrement, cliquez sur le bouton OK pour quitter la boîte de dialogue

Paramètres MIDI. Utilisez alors la commande **Enregistrer les paramètres** du menu **Options** pour enregistrer les modifications.

Utilisation de MIDI

Il n'est pas possible de décrire toutes les combinaisons possibles d'instruments et d'interfaces MIDI. Certaines indications générales sont cependant intéressantes à connaître. Nous allons vous les présenter à l'aide de trois types de base de systèmes MIDI.

6.2. Système n° 1

Le système le plus simple est constitué d'un seul instrument MIDI comportant son propre générateur de sonorités, d'une interface MIDI et de l'ordinateur sur lequel Compositeur est installé. La sortie MIDI de l'instrument est reliée à l'entrée MIDI de l'interface et la sortie MIDI de l'interface est reliée à l'entrée MIDI de l'instrument.

Il existe également une petite variante de cette configuration. Si vous utilisez des instruments multi-timbres qui peuvent recevoir des informations MIDI simultanément sur plusieurs canaux, désactivez la fonction de contrôle local (*Local Control*) de l'instrument. Cette fonction est normalement active. Cela signifie que l'instrument pilote son propre générateur de timbres. Si cette fonction est désactivée, les données de l'instrument (notes, Pitch Bend, pédale, etc.) ne sont transmises qu'à la sortie MIDI, mais ne pilotent pas le générateur local. En d'autres termes, si vous jouez sur l'instrument, les données MIDI sont transmises, mais aucun son n'est émis. Si la sortie MIDI de l'instrument était reliée à son entrée MIDI, les sons seraient générés. La désactivation de la fonction *Local Control* signifie au fond que l'instrument est scindé en un clavier maître (Master-Controller) et un module sonore séparé.

Quel est l'intérêt de cela ? Si vous travaillez sur une partition comportant plusieurs portées affectées à plusieurs canaux MIDI, vous pouvez en-

clencher la fonction MIDI Thru de Compositeur et définir sur quel canal et donc sur quel synthétiseur le clavier doit agir.

6.3. Système n° 2

Un ensemble un peu plus compliqué consiste en un Master-Controller (clavier ou autre instrument de saisie) et un ou plusieurs modules sonores ou cartes son. Il faut alors utiliser la fonction MIDI Thru de Compositeur.

6.4. Système n° 3

Vous pouvez installer plusieurs cartes son ou modules sonores directement sur votre ordinateur ou les connecter aux ports de votre ordinateur. De nombreux appareils de ce type peuvent également servir d'interfaces MIDI pour des modules MIDI supplémentaires. Affectez l'un des ports de sortie de Compositeur à la carte son ou à un module. Connecter votre clavier ou un autre contrôleur à l'entrée MIDI de la carte ou du module. Vous pouvez ainsi connecter d'autres instruments MIDI à la sortie MIDI du module.

6.5. Autres options

Les systèmes décrits ci-dessus ne sont que des possibilités de base. Vous pouvez également connecter une interface MIDI à chacun des ports de sortie de Compositeur. Une autre possibilité consiste à connecter votre carte son à l'une des interfaces MIDI et un module MIDI à l'autre. Les indications ci-dessus vous aideront lors du premier démarrage de Compositeur.

7. Mise à jour de Compositeur

Compositeur a été développé par la société Passport et fait partie d'une gamme de produits d'édition musicale professionnelle. Celle-ci inclue les programmes Rhapsody et Encore dont vous trouverez ci-dessous une rapide description. Ces produits sont distribués en France par la société Digisoft Music dont voici les coordonnées :

Digisoft Music
55 rue Eugène Martin
94120 Fontenay sous Bois.

Sur présentation de votre logiciel Compositeur de Micro Application, vous pourrez acheter auprès de la société Digisoft Music, une version des logiciels Rhapsody ou Encore à un tarif préférentiel.

7.1. Rhapsody

Rhapsody est un programme d'édition de partitions destiné aux musiciens professionnels et amateurs. Ses nombreuses fonctions vous permettent de composer, d'arranger et de modifier des partitions variées.

Voici ses principales caractéristiques :

- 32 portées par système, jusqu'à 8 voix de contrepoint superposables par portée.
- Écriture en pas à pas, enregistrement et audition en temps réel.
- 4 modes de saisie : souris, clavier d'ordinateur, piano virtuel, clavier MIDI.
- Réalisation et organisation du conducteur, extraction des parties séparées.
- Palette graphique des signes d'écriture musicale.
- Modulation, changement de signature rythmique, variations du métronome, paramétrage des dynamiques.

- Appoggiatures exécutées.
- Barres de reprises avec renvois possibles et coda exécutés.
- Écriture spécifiques des percussions et batterie.
- Incrustation de textes.
- Outils de mise en page, réglage de la taille et de l'espacement des portées, zoom, colorisation.
- Transposition automatique par clé et par intervalles avec ou sans changement d'armure.
- Transcription enharmonique, écriture des instruments transpositeurs avec audition d'effets réels.
- Impression à portrait ou paysage.
- 10 têtes de notes différentes.
- Possibilité de masquer les portées.
- Disponibilité sur plate-forme PC et Macintosh.

7.2. Encore

Outre les possibilités offertes par Rhapsody et par Compositeur, Encore possède d'autres fonctionnalités indispensables aux compositeurs professionnels. C'est la raison pour laquelle nombre d'entre eux l'ont adopté.

- 64 portées par partition, jusqu'à 8 voix différentes par portée.
- Système à nombre de portées variables sur une même page.
- Transcription en tablature pour instruments à cordes (guitares, basses...).
- Disposition automatique de la page de titre : compositeur, titre, auteur, Copyright.
- Palette complète permettant de définir ses propres signes pour les partitions de batterie.
- Écriture des percussions et batterie ré-assignable.
- Zoom paramétrable.

- Présence de tous les contrôleurs MIDI.
- Fonctions permettant la pagination automatique.
- Quantisation du play-back MIDI sans modification de l'écriture.
- Sauvegarde au format EPS.
- Disponibilité sur PC et Macintosh.

Licence d'utilisation

(À utiliser en l'absence de la carte d'enregistrement)

Retourner la photocopie de cette carte sous pli affranchi à :

Micro Application

Licence d'utilisation

20-22, rue des Petits-Hôtels - 75010 Paris

Tél : 01 53 34 20 18

3615 MICROAPP

Compositeur

Réf : 2168

Vous pourrez bénéficier de :

- nos informations produits et nouveautés
- notre support technique gratuit
- nos offres de mise à jour exceptionnelles

☐ Mme ☐ Mlle ☐ M.

Nom : Prénom :

Société :

Adresse :

Code Postal : / _ / _ / _ / _ / Ville :

Pays :

Téléphone :

Date : Signature :

Conformément à l'article 27 de la Loi Informatique et Liberté, vous disposez d'un droit d'accès et de rectification pour toute information vous concernant sur notre fichier. Micro Application peut être amené à céder, louer ou échanger ces informations, sauf opposition de votre part notifiée par écrit à Micro Application.



Logiciel certifié d'origine



Garantie du CD-ROM

(À utiliser en l'absence de la carte d'enregistrement)

À retourner accompagnée du support en cas
de non-fonctionnement de celui-ci.

Micro Application

Service Garantie

20-22, rue des Petits-Hôtels - 75010 Paris
3615 MICROAPP

Micro Application s'engage à remplacer votre logiciel au cas où le matériel qui vous serait livré se révélait défectueux.

Vous disposez d'un mois, à compter de la date d'achat de votre logiciel, pour nous en faire le retour par courrier (cf : article 4 de la licence d'utilisation).

Micro Application 1998 ©
Data Becker 1998 ©

☐ Mme ☐ Mlle ☐ M.

Nom : Prénom :

Société :

Adresse :

Code Postal : /_/_/_/_/_/_/ Ville :

Pays :

Téléphone :

Nom du logiciel :

Date d'achat : Lieu d'achat :

Problème rencontré :

Date : Signature :